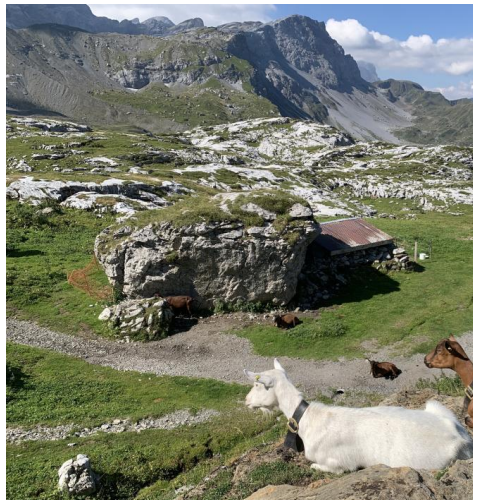


Schweizer Alpen-Club SAC
Club Alpin Suisse
Club Alpino Svizzero
Club Alpin Svizzer



La Cordée



Section La Chaux-de-Fonds

Octobre 2022 – N°289
www.cas-chauxdefonds.ch

DEFI montagne
mountain shop

Quel que soit
ton style...

Nous avons
le matériel
qu'il te faut !

Bonne grimpe
à toutes et tous
cet automne.

defi-montagne.ch

2034 Peseux
032 731 14 39



We love our region!


FKG
swiss endo



FKG Dentaire SA, située au Crêt-du-Loche, est une entreprise familiale spécialisée dans le développement, la fabrication et la distribution d'instruments dentaires.

Implantée depuis 1931 dans les montagnes neuchâteloises, nous avons à cœur de soutenir les sociétés locales sportives, culturelles et sociales qui font vivre notre région.

FKG Dentaire SA
www.fkg.ch

SOMMAIRE

NOTRE CHALET DU MONT D'AMIN.....	2
GESTION DES MEMBRES.....	3
GARDIENNAGES, FORMATION ET COURSES À VENIR.....	6
RÉCITS DES COURSES ET DES ACTIVITÉS.....	11
CULTURE ET VIE DE NOTRE SECTION.....	39
ORGANIGRAMME DE SECTION.....	41
PLACES VACANTES AU SEIN DE LA SECTION.....	42
INFORMATIONS DE LA SECTION ET DE PUBLICATION.....	44

numéro 10

86 rendez-vous sportifs et jamais de coup de barre

Partageons d'autres valeurs

 **BCN**

Partageons d'autres valeurs

 **BCN**

NOTRE CHALET DU MONT D'AMIN



Chers-ères membres de la section de La Chaux-de-Fonds,

Au moyen du coupon ci-dessous, inscrivez-vous pour prendre un gardiennage.

Remplissez tous les champs et envoyez-le à Denis Gyger :
par courrier postal **Chemin des Tilleuls 12, 2014 Bôle**
ou par mail à **denisgyger@net2000.ch**

Plus d'informations sur notre site :

<https://www.cas-chauxdefonds.ch/mont-amin>

✂-----

INSCRIPTION POUR UN GARDIENNAGE

Week-end	Du :	Au :
Gardien-ene responsable	Nom :	Prénom :
Membre CAS	N° :	
Téléphone	N° :	
Aide(s)	Nom :	Prénom :
	Nom :	Prénom :
	Nom :	Prénom :

GESTION DES MEMBRES

LES NOUVEAUX MEMBRES

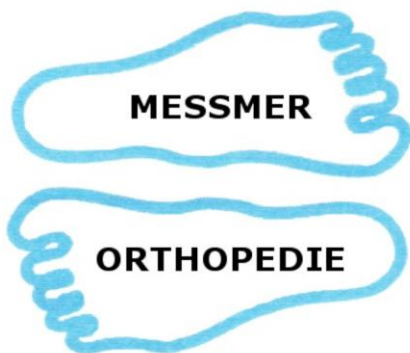
Nous avons le plaisir d'accueillir au sein de notre section :

Dany Braun – Morand Caroline – Markus Bernstein

Louane Perret – Tessa Surdez

Pâris Vuilleumier (membre jeunesse)

Nous leur adressons une cordiale bienvenue et espérons qu'ils trouveront beaucoup de satisfactions dans les diverses activités au sein du club.



Daniel-Jeanrichard 44
2300 La Chaux-de-Fonds

Av. 1er Mars 15
2000 Neuchâtel

The advertisement features a green border. On the left, there is a logo with a wooden cutting board, a knife, and a red shield with a white cross. The name "Perroud" is written in a large, green, cursive font. To the right, there is a logo with a green clover and a red shield with a white cross. Below this, the text "Au du pays de Neuchâtel" is written in green, with a red heart symbol. At the bottom, the text "BOUCHERIE - CHARCUTERIE de la Prairie" is written in red. Below that, the contact information is listed in green: "Magasin de vente : Tél. 032 968 35 04 Place du Marché 12 - La Chaux-de-Fonds", "Tél. 032 926 77 00 Centre commercial, Eplatures 20 - La Chaux-de-Fonds", and "Dépôt et laboratoire : Tél. 032 968 40 44 Rue de l'Hôtel-de-Ville 101a - La Chaux-de-Fonds".

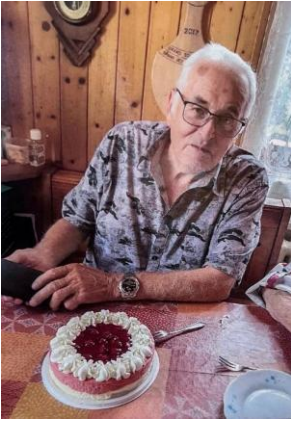
Perroud

Au du pays de Neuchâtel

BOUCHERIE - CHARCUTERIE de la Prairie

Magasin de vente : Tél. 032 968 35 04 Place du Marché 12 - La Chaux-de-Fonds
Tél. 032 926 77 00 Centre commercial, Eplatures 20 - La Chaux-de-Fonds
Dépôt et laboratoire : Tél. 032 968 40 44 Rue de l'Hôtel-de-Ville 101a - La Chaux-de-Fonds

Willy Geiser 1936 – 2022



Un très bon clubiste nous a quitté !

Toujours de bonne humeur, prêt à rendre service, très bon skieur et un élément moteur lors de sorties à skis de fond, de marches ou en montagne.

Un excellent caractère. Willy n'aimait pas trop la varappe. car sa préférence était plutôt les longues courses en montagne. Il connaissait bien les cheminements : de l'ascension du Mont-Blanc par le Montenvers, la cabane des Mulets ou encore celui du refuge du Goûter.

Toujours le premier à s'élancer à ski ou à pied dans un couloir à risques, un peu téméraire, mais avec grande prudence !

Les « Mercredistes » du CAS La Chaux-de-Fonds viennent de perdre un très aimé Ami et cher collègue.

Sa dernière sortie *cabane* nous l'avons faite avec lui. La Loetschenpasshütte l'an dernier. André Charmillot et Willy Geiser ont soutenus, motivés et presque portés Pierre-André Challandes et Claude Hügli !!

Merci Willy pour tout ce que tu as investi au C.A.S.

Salut l'Ami.

Pierre-André Challandes & Claude Hügli

Hommage à Patricia Cattin



Patricia est entrée au CAS, section de La Chaux-de-Fonds en 2016. Lorsque je lui parlé des différentes sorties et lui ai présenté le programme des courses, elle a été très enthousiaste et n'a pas hésité à rejoindre le club.

Patricia était une sportive accomplie, mais elle souffrait de vertiges, ce qui limitait ses choix de balade. Grâce aux dévoués guides et moniteurs du club, Patricia a eu l'opportunité de sortir des sentiers battus et de découvrir la montagne d'une autre façon, en mettant en pratique les techniques apprises en alpinisme et sur les glaciers, ceci en toute confiance, car bien entourée.

Patricia était un boute-en-train, les membres qui l'ont côtoyé n'oublieront pas son humour. Chaque sortie était ponctuée d'anecdotes plaisantes avec une imagination sans limite.

Outre sa participation aux courses, Patricia s'est aussi investie au club en intégrant la Commission de divertissement, donnant aussi un coup de main lors des matches au loto, allant même jusqu'à proposer et organiser des courses.

Ironie du sort, la santé de Patricia ne lui a pas permis de participer à la randonnée d'une semaine qu'elle avait coorganisé, elle nous a quitté le 21 août 2022.

Patricia, tu seras toujours parmi nous.

Marlène (ta marraine au club), tes amis du club

Patricia Cattin dit la « Zezette »



Mais pourquoi ce surnom ? Parce qu'elle disait souvent "mon pauvre Zeze". Entre nous, nous l'appelions donc comme ça. Nous ? L'équipe de la semaine de marche. Oui, c'est là que je l'ai rencontrée, que j'ai appris à la connaître. Elle ne laissait personne indifférent, on aime ou on n'aime pas. Je fais partie des premiers. Je la trouvais drôle, attachante, serviable, culottée parfois. Quand elle n'avait plus de cigarette, elle n'était pas gênée pour un sou d'en demander une au premier fumeur venu, si possible un beau gars, mais de là à conclure !! La solidarité des fumeurs qu'elle disait !!

Il y avait aussi "le Col des Mosses" chanson qu'elle entonnait chaque fois qu'on franchissait un col. Les Dolomites, le Queyras ou Saint-Moritz pendant le Covid avec nos masques dans les télécabines, que des bons souvenirs et de grands moments de rigolades.

En hiver, elle aimait la peau de phoques et adorait skier. Même si elle n'arrivait pas toujours en haut, elle s'asseyait dans la neige et nous disait "je vous attends ici".

Elle avait alors le temps d'observer cette belle nature qu'elle aimait tant, ses couleurs et ses ambiances. Puis après une course, le traditionnel apéro, un verre de rosé ou un Spritz de préférence était sa récompense.

Ce printemps, nous avons encore passé une magnifique semaine de vacances ensemble en Italie. Vélo, balades, visites et jeux de cartes faisaient aussi partie des plaisirs simples qu'elle appréciait.

Puis la maladie s'est installée sournoisement et trop rapidement l'a emportée.

Ciao bella, tu nous manques.

Pour l'équipe, Michèle Sandoz

GARDIENNAGES, FORMATION ET COURSES À VENIR

GARDIENNAGE

1 oct. 2022 au 2 oct. 2022	Gardien : Pierre-André Challandes Claude Hügli	Contact : 077 411 29 41 079 350 13 46
8 oct. 2022 au 9 oct. 2022	Gardien : Joëlle Zuber Aide-gardien : Arnaud Zuber	Contact : 076 426 42 77
21 oct. 2022 au 23 oct. 2022	Gardien : Joanne Matthey Jobin Aide-gardien : Patrick Jobin Virginie et Bastien Courvoisier	Contact : 079 321 43 25
29 oct. 2022 au 30 oct. 2022	Gardien : Alain & Irmi Wermeille Aide-gardien : Herzog – Sandoz Taillard – Wildi	Contact : 078 882 92 29
5 nov. 2022 au 6 nov. 2022	Gardien : Thomas & Fabienne Würzler Aide-gardien : Alain & Irmi Wermeille	Contact : 079 444 46 55
12 nov. 2022 au 13 nov. 2022	Gardien : Stéphanie Lesquereux Aide-gardien : Corentin Lesquereux Christophe Clémence Marcel Clémence	Contact : 076 320 77 34
19 nov. 2022 au 20 nov. 2022	Gardien : Sabine Jutzi Aide-gardien : Eddy Jutzi <i>Menu spécial : vol-au-vent avec riz + dessert CHF 20.- / Résa jusqu'au jeudi 17 nov. 2022</i>	Contact : 079 555 05 84
26 nov. 2022 au 27 nov. 2022	Gardien : Patrick Menétrey Aide-gardien : Sandra & Bastien Winter	Contact : 079 796 45 23





Dans une ambiance chaleureuse, en toute amitié, pour tous les âges

Prix du repas (sans les boissons)

Adulte : CHF 35.-

Enfant jusqu'à 14 ans révolu : CHF 1.- par année d'âge.

Inscription obligatoire pour tout le monde

Dernier délai d'inscription le mercredi 23 novembre 2022

Inscription à faire soit par courrier postal ou par email :

Denis Gyger, chemin des Tilleuls 12, 2014 Bôle

denisgyger@net2000.ch

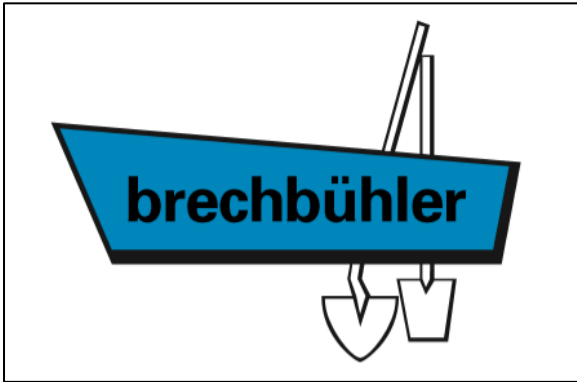
Nom : Prénom :

Rue : Localité :

Tél : Portable :

Nombre adulte(s) : Nb enfant(s) :

1—8 octobre Samedi à samedi	Camp de grimpe à Cassis. Nombreuses voies à Cap Canaille et aux Calanques. Niveau dès 5a. Paysages magiques. Base dans une villa à Cassis. Ouvert aux grimpeurs et grimpeuses qui se sont entraînés(es) durant la saison.	Escalade dès 5a	Claude von Büren 079 812 80 50 vonbu@net2000.ch
8 octobre Samedi	Rando pédestre automnale dans notre beau Jura.	Rando pédestre T2	François Humbert 079 466 70 58 f.humbert2300@bluewin.ch
16 octobre Dimanche	Escalade dans la région en fonction de la météo. (Les Sommètres, Plagne, le Schilt, le Doubs, etc.).	Escalade dès 5b	Claude von Büren 079 812 80 50 vonbu@net2000.ch
16 octobre Dimanche	Course des sections amies.	Rando pédestre T2	Maurice Zwahlen & La Présidence 079 421 74 35 mgzwahlen@bluewin.ch
23 octobre Dimanche	Escalade dans la région en fonction de la météo. (Les Sommètres, Plagne, le Schilt, le Doubs, etc.).	Escalade dès 5b	Claude von Büren 079 812 80 50 vonbu@net2000.ch
13 nov. Dimanche	Initiation au dry tooling (escalade avec piolets et crampons sur rocher). Rien de mieux pour préparer la saison de glace et de mixte. Lieu à définir.	Dry tooling Pour tous, avec bon physique	Colin Pelletier 078 947 48 08 c.pelletier@cas- chauxdefonds.ch
3 déc. Samedi	Fête de Noël avec repas au chalet du Mont-d'Amin, à partir de 11h30. Informations en page 7	Pour tous	Le comité



Maîtrises fédérales
Electricité des Hêtres sa
Electricité Téléphone Paratonnerre
ISO 9001
Service 24h-24h
Tél. 032 968 37 55

PERROUD
électricité - solaire - domotique - télématique

Grand'Rue 12a - 2056 Dombresson
032 853 20 73 - perroud-electricite.ch

MENUISERIE

JEANNERET & METTRAUX

E BENISTERIE

2053 CERNIER
m.j_m@bluewin.ch

A. Jeanneret
079 310 72 43
R. Mettraux
079 693 30 18

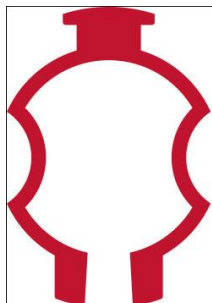
R MOVED

LA CLÉ DE VOTRE CONSTRUCTION

WWW.RMOVED.CH



www.lasemeuse.ch



incabloc[®]

RAIFFEISEN

Suisse.



Expériences aquatiques durables à des conditions préférentielles

En tant que sociétaire Raiffeisen MemberPlus, vous bénéficiez non seulement de conditions exclusives pour de nombreuses expériences aquatiques, mais voyagez également 40% moins cher dans les transports publics jusqu'à votre destination et séjournez dans des hôtels sélectionnés avec un rabais de 30%.

raiffeisen.ch/eau



RÉCITS DES COURSES ET DES ACTIVITÉS

DIRECT DU MIROIR D'ARGENTINE LE 5 JUILLET 2022



Mardi matin tôt Magali, Satya et moi quittons le Val-de-Ruz pour prendre Laurent à la gare de Neuch. Notre arrivée à Solalex vers 8h30 est contrariée par des nuages qui s'accrochent aux montagnes. On temporise au bistrot en attendant que ça se lève, sans succès. Finalement on part quand même vers 11h.

La nature est bien détrempée.

Au pied du Miroir toujours dans la peufe.

Bien que les conditions ne soient pas terribles, vers 12h15, on attaque quand même la Directe mi-sèche, mi-mouillée avec prudence. Satya fait ses longueurs en tête avec plaisir, même si parfois elle est tendue. Elle a placé plusieurs friends au poil. Bravo ! Je suis fier d'elle ! Laurent et Magali nous suivent. Parfois un soleil timide perce les nuages.

Vers 17h30 on est en haut. Le temps de plier, discuter, finir le pique-nique et on redescend par Anzeindaz (2h30), afin de ménager les genoux de mes trois potes. Le raccourci est nettement plus rapide (1h), mais raide et plus exigeant.

Retour au bercail dans la soirée et contents.

(500m de voie, 12 longueurs, 5b avec une variante dans la 3ème longueur 6a)

Participants : Magali Ghezzi, Satya Geering, Laurent Stauffer et Claude von Büren (organisateur).



Claude von Büren



Lors du Spelaion forum 2022 aux anciens abattoirs de La Chaux-de-Fonds, une manifestation du plus grand intérêt, on m'a remis un petit prospectus présentant une excursion dans la région de Laufon (BL) et je viens de la faire

Le point de départ se situe au sud-est du village de Zwingen, un parking facilement accessible en voiture. Le chemin, bien balisé de losanges et de flèches blanches se déroule en grande partie en forêt. Il est facile, les dénivelés ne sont pas très importants et le revêtement permettrait un passage en VTT.

Le long de l'itinéraire, 14 panneaux explicatifs en allemand permettent de se faire une idée assez complète des phénomènes karstiques de la région, grottes, gouffres, sources, résurgences, dolines, etc. et de les observer in situ. Ils procurent aussi une bonne introduction à la spéléologie avec de nombreuses photos et des

textes explicatifs sur la formation des grottes, sur la faune cavernicole et sur les matériaux paléontologiques et archéologiques trouvés dans des cavités de la vallée de la Birse. Une traduction en français est accessible grâce à un QR code, ce qui est remarquable.

Les deux tiers de l'excursion sont très agréables et les arrêts proposés pour examiner les choses à voir sont bien répartis le long du cheminement. La descente de la gorge de l'Ibach est particulièrement belle, la nature sauvage est superbe et le ruisseau procure une atmosphère de tranquillité et de fraîcheur très appréciables en cette période de fortes chaleurs.

Les nombreuses grottes de la région ne me semblent pas accessibles au profane, sauf celle de l'Ibach qui peut être visitée sans équipement spécifique. La grotte du Mendiant (Bettlerloch) qui mesure plus d'un km est la plus longue cavité du nord-ouest de la Suisse.

Remarquable : la doline double du Schäll qui s'est formée en raison de l'affaissement en plusieurs endroits de la galerie souterraine située en-dessous.

Le retour à Zwingen, par un chemin blanc, au soleil, parallèle à la ligne du train est quelque peu fastidieux.

Excursion d'une longueur de 10 km avec 220 m de dénivelé positif et négatif. 3 bonnes heures de marche avec des arrêts et des petits détours pour les observations.

Maurice Zwahlen



Tous dans le petit bus dès 6h30 et c'est parti pour le cours Alpi numéro 2 ! Stéphanie fait une halte à Ardon, pour aller chercher nos deux guides : Yannick Diebold et Grégoire Hattich. Nous arrivons à Zinal au parking, où tout le monde se présente. On discute des attentes de chacun. Finalement le choix se porte pour faire une arête. Et go, nous commençons à marcher, en direction de la cabane du Grand Mountet « 2'886 m », la rando alpine est variée, comptez bien les 4h45 ! C'est long, c'est très long, mais quand on aperçoit la cabane, quel plaisir ! D'ailleurs Irmi avait dit, « elle se mérite cette cabane ».

Ensuite, on prend nos quartiers, puis un petit cours d'application, rappels, encordement, etc... Avec nos deux guides. Et zou 18h30, nous allons souper, super bon repas, bonne ambiance, rigolades. Enfin nous parlons de la journée du lendemain, lever prévu à 5h pour aller faire l'arête Mammouth. Nous voilà tous couchés, pour être en forme le lendemain. Après un bon petit déj, les choses sérieuses commencent !



On s'équipe au pied de la voie. Trois cordées partent, composées d'Irmi et Alain, de Cécilia et Pascal et une autre avec Grégoire, le guide et Patrick. Et les deux autres cordées sont formées de Yannick, le guide avec Solange et Alain et la dernière cordée de Stéphanie et moi.

En grim pant, nous voyons évoluer superbement bien Cécilia et Pascal, avec leur corde flash rose fluo ! I rmi et Alain au top de leur forme, sont déjà très loin devant ! De notre côté, un grand bravo à Patrick qui a su faire preuve de courage et qui a vaincu sa peur et qui a fini toute l'arête. De leur côté, Solange et Alain accompagnés du guide vont super bien également. Pour nous, Stéphanie, en tête a géré cela d'une main de maître ! Pour ma part, j'ai eu des moments de doute, des craintes parfois, j'ai même un bout du parcours qui me terrifiait ! Mais tellement bien entourée et encouragée, j'ai pu terminer l'arête. Petite pause repas, refaire les sacs et c'est déjà l'heure de descendre.... Perso je ne suis pas très rapide, surtout en descente, heureusement qu'il y avait Solange pour rigoler et finir ce chemin interminable le mieux possible.

Toute la petite troupe au complet, on file à 18h30 du parking de Zinal. Un grand merci à tous, particulièrement à nos deux guides, pour leur savoir, à Stéphanie pour cette magnifique organisation, et d'avoir conduit tout du long. Un week-end gravé dans mon cœur !

Participants : Solange Montandon, Cecilia Paget, I rmi et Alain Wermeille, Patrick Vaudroz, Alain Cortat, Pascal Allies, Cynthia Tola et Stéphanie Lesquereux (organisatrice).

Cynthia Tola



Auberge du Grand-Sommartel Sàrl
Chez la Caro et le Baptiste

Tél. 032 931 17 27

www.grandsommartel.ch

Ouvert du mercredi au dimanche 17h

Spécialités de roesti, fondues au fromage

Produits frais et locaux toute l'année

Dortoir de 16 places

Winkenbach
TECHNIQUE DU BÂTIMENT

Gabus
TECHNIQUE DU BÂTIMENT

CHAUFFAGE • SANITAIRE
VENTILATION • RÉSEAU D'EAU

www.winkenbach.ch ■ www.fgabusch.ch



Deux semaines après le cours 1 à la cabane de Pannossière, nous partons dans le même bus dans le Val d'Anniviers en vue de rejoindre la cabane des Grands Mountets. Nous retrouvons Stéphanie (l'organisatrice hors pair, bravo), Solange, Alain et Patrick qui ont participé au cours 1 et Irmi, Cécilia, Cynthia, Alain et Pascal qui viennent en renfort, sans oublier Yannick et Grégoire, nos deux guides.

L'itinéraire jusqu'à la cabane est assez exigeant, surtout avec la chaleur ambiante, mais le bouquetin rencontré lors du pique-nique et la vue des magnifiques paysages nous donnent le courage nécessaire pour atteindre le but de la journée.

À l'arrivée, après la bière d'usage, quelques exercices de maniements de corde, de prise de relais et de rappel en attendant le souper.

Nous faisons le choix du rocher plutôt que du glacier (malheureusement en mode fonte rapide) pour la course du lendemain : Yannick nous propose l'arête du Mammoth.



À 6h sonnante le dimanche matin, nous sommes au pied du pachyderme avec 4 cordées de 2 personnes et 1 cordée de 3 personnes. C'est magnifique, avec un niveau à portée de tous, même si c'est une première pour Cynthia et Patrick. Mais comme ceux-ci sont coachés par des premiers de cordée expérimentés, respectivement Stéphanie et Grégoire (un grand merci aux 2), nos débutants créent la surprise en grimant allégrement l'arête, impressionnante pour eux, mais tellement belle, de ce magnifique rocher d'exercice.

Ils sont ravis de leur exploit et même un peu fiers ! Et c'est tant mieux, car finalement c'est également le but des courses du CAS : donner goût à la montagne.

Nos guides veillent à ce que les exercices, consignes de sécurité et conseils donnés lors du cours 1 et la veille soient mis en pratique. Ainsi le rythme n'est pas trop rapide, mais c'est tellement magique que personne n'est vraiment pressé de finir l'escalade. Vraiment personne ? Non, Alain doit rejoindre notre ami Félix à Saas-Fee pour une autre course. Ainsi, dès la mi-parcours, il caracole avec Grégoire jusqu'à la fin de l'arête afin de descendre au plus vite à Zinal. La journée continue plus tranquillement pour les autres.

En redescendant une halte « tarte aux fruits » s'impose à la cabane avant d'entamer également la descente sur le fond de la vallée. C'est long et il fait de plus en plus chaud. C'est en ordre dispersé que chacun rejoint le parking, plus ou moins épuisé par cette journée, dont chacun, expérimenté ou débutant, gardera le meilleur souvenir et avec la seule envie de recommencer.

Patrick Vaudroz



GUNTERT
POMPES FUNÈBRES

DEPUIS 1928

Réussir le plus difficile... Prévoyance funéraire
Assistance, conseils, soutien
familial

Formalités complètes de décès
Transports (tous pays)
Artisan-fabricant de cercueils

Prestations identiques dans tout le canton et la région!

Tél. 032 968 38 33

BOUCHERIE

CHRISTEN

DELICATESSEN

FABRICATION ARTISANALE

EST. 1998



LA CHAUX-DE-FONDS / LE LOCLE - COMMANDE + LIVRAISON 032 968 35 40



Départ de la 1ère voiture à 8h de la Tchaux avec Stéphanie, Marcel et Cynthia, elle retrouve la 2ème voiture à Gals avec à son bord Solange, Cécilia et Cyril. Nous partons ensemble direction le Gantrisch à environ 1h de là. Depuis le parking, nous apercevons déjà notre objectif du jour : un grand bloc de cailloux au-dessus des pâturages. Après une petite marche d'approche, nous attaquons la via Ferrata.



Nous ne sommes que peu dérangés par le monde, le parcours est équipé avec des échelons, échelles et clous, il y a pas mal de gaz tout le long et un bon passage à bras vers la fin. Tout le monde s'en sort bien et on profite du moment jusqu'au sommet, après environ 2h d'effort, accompagné du tintement des cloches des troupeaux en contrebas.

C'est le moment des photos souvenirs (la vue est magnifique!), dédicaces sur le livre d'or et don de quelques pièces pour aider à l'entretien de la via. Après une pause pique-nique bien méritée, c'est déjà le moment de la descente qui s'avère assez escarpée et nous donne l'occasion de quelques glissades et frayeurs. Sur le chemin, nous croisons un troupeau de chèvres dont nous entendions les cloches auparavant, elles ne semblent pas du tout farouches et certains arrivent même à les caresser.

Encore quelques pas et c'est l'heure de la bière ! Le petit bar-restaurant repéré à l'aller fait très bien l'affaire et nous permet de clore en beauté cette magnifique journée.

Merci à Stéphanie pour l'organisation et de nous avoir permis de découvrir ce beau massif du Gantrisch.

Participants : Stéphanie, Solange, Cynthia, Marcel, Cyril et Cécilia



ROMANO MENUISERIE SÀRL
AGENCEMENTS - 2300 LA CHAUX-DE-FONDS
www.romano-menuiserie.ch

PHILIPPE **LANGEL** ARCHITECTE 

Créativité de rigueur

Rue de la Côte 5
CH-2300 La Chaux-de-Fonds
Tél +41 (0)32 968 56 15
www.langel-architecte.ch

Place Pury 9
CH-2000 Neuchâtel
Tél +41 (0)32 721 00 60
info@langel-architecte.ch



GEORGES METZGER S.A.

CHAUFFAGES CENTRAUX – INSTALLATIONS SANITAIRES

CHAUFFAGE **SANITAIRE**
SOLAIRE **ENERGIES RENOUVELABLES**

Vous devez assainir, construire, Nous avons la solution !

Tél. 032. 913 15 51 - www.metzgersa.ch



CAVES DU PRIEURÉ
DE CORMONDRECHE

Horaires d'ouverture de notre boutique

Lundi au vendredi : 08h00 – 12h00 / 14h00 – 18h00

Samedi : 09h00 – 12h00

Retrouvez toutes nos informations sur

www.prieure.ch

BMC
SWITZERLAND

MOUSTACHE

cannondale

TREK

Diamant
BEWEIT SEIT 1885



PASSION VÉLO

+300 VÉLOS EN STOCK AU MAGASIN !

VISITEZ NOTRE SHOP
PASSIONVELO.CH



Rue des Crêtets 99 · **MAISON DES SPORTS** · La Chaux-de-Fonds

vertical
passion

ski trek grimpe voyage

NOUS VOUS ÉQUIPONS POUR VOS PASSIONS !

VERTICAL-PASSION.CH

MOVEMENT

NORRØNA

ALP



MAMMUT

patagonia



SCARPA



Le Galenstock attire l'œil avec sa coupole de glace qui trône sur la région de la Furka.

Après un long voyage par Grimsel et Furka, nous passons la nuit à l'hôtel Tiefenbach, avec des petits dortoirs très jolis et bien équipés. Une bonne adresse.

Dimanche, nous partons du col de la Furka direction cabane Sidelen, mais restons à gauche du Sidelenbach pour traverser la plaine alluviale, au lieu de passer en direction de la cabane par

l'itinéraire officiel. Après la plaine, nous montons par un chaos de moraines et en glaces vers le début de l'éperon. Autrefois on y accédait par un joli glacier et des névés réguliers, maintenant on progresse sur des blocs instables.

L'éperon débute par un terrain sablonneux, mais rapidement on arrive sur un beau rocher orange. La voie, dans le 3c, offre de beaux passages sur des dalles et écailles à se faire plaisir. Depuis la sortie de la voie au point 3365, il reste encore un champ de blocs puis la pente finale en glace. Le sommet offre un panorama splendide à 360°, avec entre autres l'imposant Finsteraarhorn.



La descente passe par une suite de rappels impressionnants de 160m depuis le Galengrat, qui nous ramènent sur le glacier ou ce qu'il en reste. Reste la descente scabreuse jusqu'au Sidelenbach, pendant laquelle un immense bloc s'incline devant la charmante Cecilia en la heurtant violemment à la jambe; pour finir plus de peur que de mal !

De retour au col, nous profitons du beau soleil et des gourmandises sur la terrasse du restaurant Furkablick.

Comme Jiri prend le volant pour le retour, j'ai pour une fois l'occasion d'admirer les paysages magnifiques sans risque de sortir de la route.

Participants : Cécilia Paget, Pascal Alliès, Jiri Nohava et Felix Würigler (organisateur)

Félix Würigler



Départ plus que matinal à 2h30 de La Chaux-de-Fonds dans le but de prendre la 1ère télécabine à Saas-Fee à 6h20. Eh oui, le réchauffement climatique nous oblige à changer nos habitudes et à nous lever toujours plus tôt pour rejoindre les sommets faiblement enneigés.

Regroupement des participants : Christophe H., Steve, Yves, Joëlle et Maël comme chef de course dans le but de faire une seule voiture et ensuite une seule cordée.

Le trajet se déroule sans encombre même si la caféine manque pour certains, mais heureusement nous trouvons un hôtel face au départ de la télécabine prêt à nous servir à 6h avant de monter.



Départ donc avec l'Alpin Express jusqu'à Felskinn puis le Métro alpin jusqu'à Mittelallalin à 6h20. Il faut atteindre la plateforme d'arrivée du Métro alpin (3456 m) pour apercevoir les premières neiges. A notre grand étonnement, nous croisons des skieurs professionnels qui redescendent déjà.



Notre objectif du jour est visible sur notre gauche et nous marchons 15 minutes avant de s'encorder et de chausser nos crampons. La trace nous mène jusqu'au Feejoch (3'807 m) puis la montée se fait à travers le large flanc de montagne en traversée. Plusieurs crevasses bien visibles nous obligent à être prudents.

La dernière partie avant le sommet n'est plus enneigée mais cette « caillasse » est néanmoins facile à gravir avec des crampons. La croix sommitale se trouve en effet sur un bastion rocheux à 4'027 m.

Le retour s'est fait par le même itinéraire où nous croisons de nombreuses cordées.

Nous rejoignons le village de Saas-Fee juste avant midi, l'heure idéale pour manger une croûte au fromage sur une terrasse ensoleillée avant de reprendre la route.

Merci Maël pour l'organisation de cette randonnée glacière et au groupe pour l'ambiance sympathique.

Joëlle



Valentine Dubois
réalisations uniques
la chaux-de-fonds

valentinedubois.com

Samedi 13 août c'est le départ pour la cabane de Moiry, mais le trajet a été bien plus long que prévu en raison de la course Sierre-Zinal. Enfin ce qui compte c'est que toute la petite troupe a fini par arriver au parking de Moiry et a pu entamer la montée à la cabane en passant par le glacier. Après un délicieux repas, une belle soirée sous le signe du rire, de l'amitié et du jeu, il est temps d'aller dormir. C'est super sympa d'avoir un dortoir pour notre groupe.



Le dimanche matin, après que le chef de course ait bien vérifié que chacun emportait ses crampons, nous partons pour le col de la Lé.

C'est là que les cordées sont formées et que nous attaquons l'arête pour atteindre le sommet. Nous arrivons au sommet sans problème et y restons quelques instants pour contempler tous ces magnifiques sommets visibles, à commencer par le Cervin et sa fine couche de neige fraîche, l'Obergabelhorn, le Zinalrothorn, le Grand Cornier et tous les autres ! Mais le ciel se couvre et nous décidons de repartir assez rapidement puisque nous allons faire le retour par le glacier. Enfin ce qui reste du glacier, car il est dans un piteux état...et nous avons dû pas mal zigzaguer pour éviter les crevasses et retrouver le pierrier puis le chemin. Deux bouquetins se sont laissés observer et photographier sans crainte alors que nous descendons le glacier.

Nous arrivons avant midi à la cabane et nous pouvons nous ravitailler avant de redescendre au parking. Ah non ! Avant le parking, il y a la buvette du glacier et la raclette pour ceux qui ont un estomac à toute épreuve ! Bref un week-end à la montagne comme on les aime !

Un immense merci à Maël notre chef de course qui a assuré à tous un beau moment tout en sécurité avec brio !

Participants : Sheila et Christophe Houriet, Solange Montandon, David Ballarin, Cyril Ruf, Alain Cortat, Stéphanie Lesquereux et Maël Jean-Mairet (organisateur)

Stéphanie Lesquereux

Lundi 08.08.2022 - Urigen (Jacqueline et Fausto)



Départ pour une semaine dans le canton d'Uri, et le plaisir de retrouver des clubistes venant d'un peu partout de notre canton, se regroupant dans différentes voitures en fonction de leur lieu d'habitation. Gringrin fait plusieurs petits crochets pour prendre Fausto et Jacqueline, Gilberte ainsi que Lise.

Nous voilà partis pour retrouver les 3 autres voitures au restoroute de Deitingen-Sud aux environs de 9h15 pour le premier café du trajet et faire un début de connaissance pour ceux qui ne se connaissent pas encore.

Arrivée vers 11h30 sans encombre après avoir été bercés tout au long du voyage par une musique qui reflétait l'endroit où nous allions passer 1 semaine, dans le canton d'Uri.

Nous avons le plaisir de découvrir l'hôtel Posthaus Urigen à Unterschächen dans une nature splendide et verdoyante.

Comme il se doit «prise des chambres» avec bien entendu quelques déceptions.



Sur les recommandations de Gringrin, nous avons tous emporté notre pique-nique que nous allions savourer ensemble pour partir marcher dans les meilleurs délais; quelle surprise de voir notre président s'installer seul à la table du restaurant pour savourer une assiette froide !

Une fois l'estomac bien rempli nous sommes partis pour prendre une installation de transport de passagers des plus modernes qui nous a donné l'occasion de discuter, d'admirer, de réfléchir, de toucher et j'en passe. On se serait cru au siècle passé ; cette caisse de transport est toujours en activité pour le plaisir de tous ceux qui l'utilisent pour aller de Ribì à Wallenen.

Puis la découverte de paysages verdoyants sur un typique chemin de moyenne montagne fait de montées et de descentes avant de s'arrêter pour boire et sortir notre casse-croûte.

Notre ami Gringrin, revenu de divers soucis de santé depuis quelque temps, a bien tenu le coup malgré tout, avec ses difficultés de souffle. Il a finalement opté de descendre accompagné de notre charmante et bien aimée Berthy, avec le téléphérique Oberalp-Aesch celui-ci des plus modernes. Les 10 rescapés du groupe ont poursuivi la descente à pied pour contempler la magnifique chute de Stäubenfall à la fin de cette première excursion après avoir encore à longer la rivière durant 45 min.

Après une bonne douche, un apéro bien mérité et un excellent souper, nous avons tous gagné nos chambres respectives pour une nuit agréable dans la fraîcheur de l'obscurité.

Mardi 09.08.2022 - Fisetenpass (Gilberte)

Ce jour-là notre randonnée débute au col du Klausen (1'948m). Le sentier nous fait traverser des alpages bien verts - comparés à nos champs brûlés par la canicule - où broutent de somptueuses vaches brunes. Nous grimpons allégrement au son des cloches lorsqu'un gros rocher, à notre gauche sur le chemin, nous rappelle que la montagne n'est pas toujours clémente. Il est couvert de plaques en métal en souvenir de bergers, de travailleurs et d'alpinistes, tombés dans la région.

Encore un petit effort et le Gletscherseeli nous apparaît dans toute sa splendeur. Le lac actuel, appelé Griesslisee ou Claridensee, existe depuis 1985 et s'est considérablement agrandi en 2003. En été, sa profondeur atteint 15 mètres. Le glacier lui-même n'est visible que depuis le bord du lac car sa langue est recouverte de pierres et de décombres. Bien que mentionné sur les cartes, ce glacier ne porte pas de nom. Jusqu'au milieu du 19ème siècle, il faisait partie du plus grand glacier des Alpes glaronnaises, le Claridengletscher. Il s'en est séparé, petit à petit, suite au retrait glaciaire. Grâce à sa situation dans une paroi nord, il est réellement protégé du soleil, mais il continue tout de même à reculer chaque année. Bientôt, il ne restera probablement plus qu'un misérable glacier blotti dans un coin d'ombre.

Vous l'avez compris, l'eau de ce charmant petit lac bleu acier est bien fraîche. Les maillots de bain restent donc au fond des sacs et les plus courageux, Monique, Fausto et moi-même, rapidement rejoints par Maxime, se contentent de patauger dans l'eau glacée.

Nous reprenons notre marche par un agréable chemin ondulant à flanc de coteau. Le panorama sur la vallée et les raides pentes environnantes est époustoufflant. La sente nous guide au pied d'un gros rocher à l'ombre duquel nous savourons une pause bien méritée. Il fait très, très chaud, mais après quelques minutes au frais, plusieurs d'entre nous changent de place car ils ont froid. Certains grignotent, d'autres prennent des photos tandis que Jacqueline s'applique à s'enduire de crème solaire.

Après une jolie descente dans un paysage bucolique, nous atteignons une buvette d'alpage où nous sommes accueillis par d'adorables biquettes. Nous sommes paisiblement attablés devant cafés et gâteaux aux myrtilles quand un cri perçant nous fait tous tressaillir : « Ma bague ! ». C'est Jacqueline qui vient de se rendre compte, avec stupeur, qu'elle a oublié sa bague près du gros rocher ; elle l'avait enlevée et posée délicatement dans l'herbe à côté d'elle. Prenant son courage à deux mains, Jacqueline se lance sur le sentier, immédiatement imitée par Fausto, qui ne peut pas laisser sa belle partir seule. Heureusement, le bijou chéri est vite retrouvé !

Un peu déçus par des cafés « Nescafé hyper-légers », nous reprenons notre descente jusqu'au départ de la ficelle pour Urnerboden (1'300m). Au Moyen-Âge déjà Urnerboden était couvert de pâturages. Actuellement c'est le plus grand alpage de Suisse. Les exploitations uranaises sont petites, avec moins de vingt vaches en moyenne, et disposent de peu de fourrage, c'est pourquoi les paysans montent leurs bêtes à l'alpage. En été ce ne sont pas moins de 2000 têtes de bétail qui y paissent. Urnerboden, c'est le royaume des vaches ! En 2014, face à la « catastrophe du prix du lait », 46 familles ont créé une fromagerie coopérative qui fonctionne 3 mois par année et collecte environ 900'000 litres de lait. Ce lait n'est plus descendu dans les usines d'Airolo (TI) ou de Hochdorf (LU) mais valorisé sur place. Des

fruitières, essaimées sur les chemins de randonnée, vendent du fromage d'alpage et des yoghourts pour la plus grande joie des marcheurs.

A Fisetengrat, les petites cabines peuvent accueillir 6 personnes et en quelques minutes nous franchissons les 600 mètres qui nous séparent d'Urnerboden.



Selon notre programme, nous devons prendre le bus pour retourner au col du Klausen. Je profite de demander à l'employé du téléphérique quand passe le prochain bus pour le col. « Es gibt keine mehr heute ! » me répond-t-il avec un grand sourire. En fait, ce n'est que le week-end, pour les touristes, qu'il y a des bus après 16 h. Il nous conseille de faire de l'auto-stop. Monique et François s'y collent, malheureusement sans succès. Très peu de véhicules montent au col à cette heure ; un Valaisan leur fait signe qu'hélas sa voiture est pleine. Maxime, descendu dans les premiers, a eu plus de chance. Il a rencontré un conducteur sympa sur la place de parc qui l'a tout de suite embarqué. Il revient chercher Monique et François et les ramène à leur véhicule ; ceux-ci redescendent chercher le reste du groupe qui bavarde joyeusement sur la terrasse du « Gasthaus Urnerboden ».

Ces aléas ayant retardé notre retour à l'hôtel, Berthy a eu la bonne idée de demander à l'aubergiste de décaler l'heure du souper afin que chacun ait le temps de prendre une douche avant de passer à table. Merci Berthy !

Malgré les imprévus, nous sommes tous heureux de notre journée, enchantés par cette belle excursion et par la découverte d'une contrée historique de notre pays. Merci à Maurice et Maxime pour l'organisation et à tous pour ces beaux moments de franche camaraderie !

Mercredi 10.08.2022 (Monique et Claudine)

La journée s'annonce radieuse et c'est avec entrain que nous partons en voiture, aux environs de 9 h 15, pour rejoindre l'Hôtel du Klausen (1'837m), situé peu avant le col du même nom (1'948 m). Col magnifique et très fréquenté par les motocyclistes, cyclistes et e-bikers, entre autres.

Après avoir parké nos voitures, nous nous regroupons et descendons la route sur une centaine de mètres pour rejoindre un sentier bien escarpé avec des pentes soutenues. Une rude montée d'à peu près 400 m de dénivelé nous attend qui seront franchis en 1h15. François, quant à lui, empruntera un itinéraire plus plat et viendra plus tard à notre rencontre.

Notre petit groupe suit Maxime qui adopte un rythme lent et régulier, qui convient à tous. Merci Maxime.

Nous atteignons le Balmer Grätli (sorte de col) qui est situé à 2'218 m d'altitude.

Nous décidons de prendre un en-cas dans ce bel environnement, tout en admirant les sommets qui nous entourent. Un itinéraire que nous n'emprunterons pas, mène à Muotathal.

Notre collation terminée, nous poursuivons notre course sur un chemin panoramique, une crête spectaculaire avec une vue magnifique sur le col du Klausen et les sommets environnants. Seul bémol, un drone perturbe cette atmosphère idyllique.

Arrivés à Unter Chulm, nous décidons de pique-niquer au bord d'un lac où certains en profiteront pour faire une petite sieste. Est-ce leurs rêves qui les ont fait voir des crocodiles dans l'étendue d'eau ?

Après un départ dans une descente très raide, nous voyons arriver Gringrin qui a fait une partie de la boucle en sens inverse.

Nous poursuivons notre randonnée par une descente sur un sentier caillouteux, asséché et glissant, "agrémenté" de vaches qui ont fort apprécié les bras de Monique qui a découvert qu'une langue de bœuf, quand elle n'est pas dans l'assiette, c'est très rugueux !

Le chemin nous conduit jusqu'à un très joli restaurant d'alpage Heidmanegg : quel bonheur de pouvoir se désaltérer sur une terrasse accueillante dans un "Alpbeizli" pourvue de belles décorations florales. Le miroir des WC nous rassure "du siehst schön aus!".

Le retour se fait, au début, le long de la Via Alpina, route N° 1 de Suisse Mobile, où nous pouvons admirer de magnifiques murs de pierres sèches. Nous devons emprunter sur une centaine de mètre la route du col, très prisée de vaches en liberté, qui remontent à leur étable et qui font fi des automobilistes, motocyclistes et randonneurs ; il faut slalomer parmi le troupeau qui crée même un embouteillage !

Une montée en zigzag ne comptant que 8 contours, nous ramène à l'Hôtel du Klausen, marquant ainsi la fin de cette belle journée et nous voilà donc à notre point de départ.

Grâce à un rythme agréable, nous étions de retour à notre hôtel en milieu d'après-midi et avons pu profiter du temps qui nous restait pour diverses activités : discussions, douches, cartes postales, etc.

A noter que notre auberge nous a présenté chaque matin, un petit-déjeuner buffet bien garni, des sandwiches pour le midi et des plats différents chaque soir : potage, crudités, plat principal et dessert.

Le site internet de l'hôtel nous raconte son histoire qui nous ramène au 19^e siècle. Lors de la construction de la route du Klausen, les frères Josef et Otto Jauch d'Altdorf ont acheté la propriété d'Urigen et y ont construit l'hôtel Posthaus. Peu après 1900, l'établissement ainsi que l'ancienne ferme-auberge ont été agrandis, permettant ainsi d'accueillir 80 à 100 hôtes.

La Maison de Poste est rapidement devenue un point d'attraction pour les voyageurs d'ici et d'ailleurs, venant du monde entier pour profiter du magnifique paysage de montagne et du bon air. Les excellentes randonnées de montagne et des sites d'escalade attiraient déjà les vacanciers.

L'hôtel abritait également un bureau de poste fédéral qui lui a permis d'avoir très tôt son propre raccordement téléphonique, le numéro d'appel étant le n° 3. Parallèlement, Urigen était une étape-relais des chevaux de poste. Le romantisme de la diligence postale a pris fin en 1922, lorsqu'elle a été remplacée par le car postal.

L'établissement a aussi été une colonie de vacances et un télésiège a été installé et maintenu en activité de 1971 à 1990. Aujourd'hui, la Maison de Poste, déjà gérée par la quatrième génération, n'est plus qu'un établissement d'été.

Jeudi 11.08.2022 (Maxime)

Pas toujours évident d'organiser une balade pour nos vieilles carcasses ! Pas trop de montées (c'est crevant), pas de descente abrupte (aie mes genoux) pas trop long, mais quand même, pour arriver à s'occuper toute la journée ... Et enfin, pouvoir siroter un délicieux "most" sur la terrasse ensoleillée du bel édifice "Urigen Posthotel" . On peut y lire du reste en façade la devise :

NICHT SO EILEN HIER VERWEILEN

BLICKEN IN DIE RUNDE

RUHEN EINE STUNDE ...

C'est déjà une habitude : déjeuner à 8 h et départ à 9 h, mais cette fois directement de l'hôtel. La montée par les verdoyantes pâtures parsemées de mazots est rude (600 m). François jette l'éponge et nous rejoindra plus tard à Ratz. A Heger Wald, nous prenons la voie transalpine pour longer les contreforts des Schächentäler Windgällen à l'ouest. Traversée de forêts et de douces clairières à 1'800 m sous un soleil radieux. L'arrêt pique-nique s'impose à Sidelplangg. C'est l'arrivée supérieure du télésiège local de Spiringen. On y trouve des bancs et un charmant petit chalet de type Eschenmoser pour nous accueillir. Claudine essaie quand même de démonter le plancher. Elle y parvient sous les rires de l'équipe...

Descente par Rietlig sur Ratzli où nous retrouvons notre président. L'arrêt bistrot est bienvenu. Panorama superbe sur la vallée et le cirque des sommets environnants (Krönten, Scherenstock, Clariden). Les 600 m de plongée en téléphérique (antiquité) pour atteindre Spiringen au fond de la vallée du Schächental sont unanimement plébiscités.

Il nous reste à remonter 300 m de raide chemin groisé pour rejoindre Urigen. La chaleur est intense. On admire les agriculteurs du coin qui font les foins sur des pentes à 35 % ! Impressionnant...Travaux d'un autre temps...

Notre parcours de retour est un vrai Chemin de Croix, culminant à une jolie chapelle... où François verra ses péchés pardonnés...

On retrouve avec plaisir sur la terrasse du Posthotel Maurice, qui est venu nous faire un petit coucou.

Demain, c'est le dernier jour de notre magnifique équipée clubistique.

Vendredi 12.08.2022 (Maurice)



Je me sens mieux quoique encore bien faible et je me décide de rejoindre le groupe en fin d'après-midi de jeudi. Voyage en train sans histoire (environ 5 heures), je retrouve mes amis en train de boire l'apéro sur la belle terrasse de l'hôtel Posthaus à Urigen, dans un virage de la route du col du Klausen. Soirée de retrouvaille autour d'un très bon souper. Excellent petit déjeuner – buffet.

A la suite de moult discussions, nous nous décidons pour une petite marche proposée par François à partir du col du Klausen (1'948 m). Après un bon quart d'heure de voiture depuis l'hôtel que nous quittons à regrets, nous nous mettons en marche d'abord sur un chemin blanc jusqu'à une étable, puis sur un sentier en montée, une sorte de raccourci qui nous amène en 1 h 15 à proximité d'une buvette au lieu-dit Alpbeizli Chämmi (2'054 m) Nous faisons une petite pause, entourés de très belles chèvres fort curieuses dont une portait un collier indiquant qu'elle avait été primée.

Nous continuons notre route sur un bon kilomètre avant de nous arrêter sur une butte entourée de lapiaz, Griessbödemi. Il est près de midi et certains en profitent pour manger leur sandwich tout en admirant un paysage magnifique, dans toutes les directions. Nous retournons au petit restaurant pour boire quelque chose sur la terrasse et pour y acheter d'excellents fromages d'alpage.

Nous prenons tout notre temps, il fait beau, les parasols nous protègent du soleil et les discussions vont bon train. Une heure de marche à peine nous permettra de retrouver les voitures au col. Chacun est enchanté de la belle balade réalisée dans des paysages superbes, des pâturages verdoyants, des sommets innombrables et un glacier moribond, pas très loin.

Nous nous séparons des Cassi qui rentreront après avoir exploré un itinéraire pédestre entre Flüelen et le col du Gothard, qu'ils pensent parcourir tout bientôt.



La descente du Klausen côté Glaris est superbe et fort longue. Nous rentrons en faisant une halte à Glaris que personne ne connaît, mais la "découverte" de cette petite ville est décevante, il n'y a pas de partie ancienne, car le vieux bourg a été totalement détruit en 1861 par un incendie qui ravagea 600 maisons.

Le retour par Zurich et les autoroutes très chargées est pénible car ça bouchonne souvent. Nous roulons très longtemps "en accordéon".



Alors que nos 2 voitures prennent la route à 7h de La Chaux-de-Fonds et 7h30 de Boudry, des trombes d'eau s'abattent sur nous et essaient de nous dissuader de partir pour le Valais. Mais qu'à cela ne tienne, nous restons positifs quant à la météo et nous nous retrouvons tous au restoroute du Chablais pour un déjeuner léger « café-croissant » et pour repartir jusqu'à Saas-Fee. Plus nous nous approchons du but et plus les éclaircies s'imposent. Arrivés sur place, c'est avec un temps sec que nous prenons les remontées mécaniques jusqu'à la station intermédiaire de Morenia et que nous entamons la montée à pied jusqu'au col de l'Egginerjoch. Là, un spectacle triste s'offre à nous avec les glaciers (ou ce qu'il en reste...) qui fondent et agonisent. Il y a encore quelques années tout était blanc de glace et de neige ici... Heureusement la bonne humeur règne et nous atteignons la cabane Britannia. Nous n'avons pas le temps de nous attarder, car il serait préférable d'attraper la dernière benne pour Saas-Fee.

Nous trouvons rapidement le début de la via ferrata sur le chemin en direction de l'Hohlaubgletscher. Une très belle via nous attend avec quelques passages en K4. Nous apprécions son équipement tout neuf et très bien sécurisé, car son ascension nécessite de la force dans les bras ! Nous arrivons au sommet en un peu plus d'une heure. De là, la vue est un peu bouchée et on imagine l'Allalin, le Rimpfischorn et le Strahlhorn qui jouent à cache-cache avec les nuages. Vite nous

repreons le chemin du retour pour essayer de pendre la dernière benne à Morenia (le chemin d'accès à la Station de Felskinn étant fermé pour cause de chute de pierres et d'instabilité). Nous passons le col de l'Egginerjoch et il ne nous reste que 20 minutes pour avaler toute la descente dans le pierrier jusqu'à Morenia... il s'en suit une course contre la montre, où les meilleurs d'entres-nous courent à vive allure afin de négocier une éventuelle attente de la dernière benne. Le reste du groupe suit tant bien que mal : les genoux grincent, les cuisses surchauffent, les chevilles tiennent bon...ouf... tous arrivent à temps avec seulement quelques minutes de marge !

C'est avec une bonne bière au resto « la Gorge » de Saas-Fee que les valeureux via-ferratistes-sprinteurs se remettront de leurs émotions. Après cette folle embardée, nous prenons le dortoir à l'auberge de jeunesse « Hotel 4000 » et profitons de la piscine et du jacuzzi inclus dans le prix...la grande classe.

Nous savourons un délicieux souper et passons une nuit reposante jusqu'au moment du réveil qui fut quelques peu mouvementé : 6h ou 6h30 ? Là est la question !?! Mais le déjeuner-buffet royal de luxe remet toutes les humeurs au beau fixe et nous voilà repartis pour attaquer la via ferrata du Mittaghorn, et cette fois avec un soleil radieux et un beau ciel bleu. Le chemin d'accès d'une heure trente minutes de marche depuis Morenia, nous amène sur la très belle et longue arête aérienne du Mittaghorn, très bien équipée et avec comme fond d'écran, les magnifiques 4'000m de Saas-Fee.



L'agréable ascension dure environ 3 heures, avec des portions de marche, des ressauts et de belles dalles à traverser. Un segment bien vertical surplombé d'une magnifique croix termine cette via en toute beauté. Nous trouvons un endroit à l'abri du vent et piqueniquons avant de redescendre le Mittaghorn par un sentier zigzagant entre les couloirs et pentes raides. Une famille de bouquetins nous laisse passer sans broncher. Nous arrivons à une intersection

où un choix cornélien se présente : un 1^{er} itinéraire nous ferait remonter jusqu'à l'Egginerjoch pour ensuite redescendre sur Morenia, un second itinéraire nous amènerait directement à Saas-Fee via Plattjen, avec une longue descente sans remontées mécaniques (fermées durant l'été !) Après un vote, le second itinéraire prend le dessus, malgré les genoux de certains qui souffrent déjà...et pour qui une longue descente ne va pas arranger les choses... Mais la descente est belle et toutes et tous sont contents d'arriver à bon port. Une boisson rafraîchissante, accompagnée de cacahuètes et chocolats nous font oublier nos douleurs. Il est temps de quitter cette magnifique station et de retrouver nos voitures respectives pour un retour dans nos montagnes neuchâteloises.

Un grand merci à Stéphanie, notre organisatrice hors pair et à tous les participants et participantes pour ce beau week-end de partage, d'amitié et de bonne humeur.

Participants : Stéphanie Lesquereux (organisatrice), Cécilia Paget, Cynthia Tola, Alain Cortat, Marcel Clémence et Solange Montandon

Solange Montandon



Peu de participants sont inscrits pour le Tällistock, qui a dû être remplacé par la Tour de Bavon. Le premier n'étant pas en conditions à cause de la cheminée terminale mouillée, nous optons pour une voie située dans une région moins arrosée ces derniers jours.

Nous laissons la voiture à Vichères au début de la Combe de l'A. En 1h15 nous sommes au départ de la voie. Le peu d'amarrages rend l'itinéraire peu évident à trouver malgré le topo. Les points sont très éloignés. Aucune possibilité de poser des coinçeurs : dalles compactes ou ondulations de plusieurs minces feuilletés sonnantes creux et pas toujours solides.

Certaines longueurs sont bien engagées dans du rocher peu fiable, avec des espaces parfois de 8 à 12m, voire plus entre les spits, dès que le niveau descend dans le 5b.

Seules les longueurs en 6a sont sécurisées correctement.

Dans l'ensemble ça déroule quand même bien.

Environ 3h30 pour les 400m. La descente emprunte des pentes herbeuses raides qui demandent de l'attention.

Le cadre de la Combe de l'A est magnifique et sauvage. Temps parfait !



Participants : François Dupont et Claude von Büren.

Claude von Büren

Cette course je l'attendais depuis maintenant deux ans !

En effet, le Covid et la météo nous ont souvent mis des bâtons dans les roues, que ce soit pour notre traditionnelle randonnée à notre cabane mais aussi pour l'ascension du Grand Combin.

C'était sans compter sur cette année 2022 qui a été un belle réussite. Un week-end deux en un, avec une randonnée à la cabane Valsorey et une cordée qui réussira l'ascension du Grand Combin ! La traditionnelle randonnée à notre cabane n'a pas dérogé à la règle des précédentes, avec une équipe au top, une super météo et une magnifique soirée.



Nous sommes 11 au départ de Bourg-St-Pierre, après un café nous voilà partis.

Nous marchons à un bon rythme pour atteindre notre première zone de pause et accessoirement notre premier verre de l'amitié. Merci Alain d'avoir transporté les provisions ! Arrivés au Chalet d'Amont nous décidons de passer par les échelles afin d'atteindre Le Plan des Crétons vient ensuite notre deuxième pause (pour le repas cette fois) aux Grands Plans, les yeux rivés sur notre cabane, 500 m plus haut !

L'équipe arrive ensemble à la cabane et c'est le moment pour certains de se reposer, pour d'autres de jouer, mais pour tous de manger une bonne part de tarte.

Pour ma part, avec Félix et Christophe H., nous allons faire un petit tour au dessus de la cabane histoire de repérer le passage du lendemain pour le Grand Combin.

Le dimanche, le groupe de randonneur, redescendra par le chemin panoramique accompagné par Felix. Pour ma part, avec Christophe Houriet, nous partirons pour l'ascension du Grand Combin.

Le départ de nuit à 4h jusqu'au col du Meitin se fera sans problèmes, nous nous équipons et attaquons l'arête pour atteindre le sommet du Combin de Valsorey à 9h30. Sur cette première partie de l'ascension nous n'avons pas particulièrement eu de difficulté à trouver notre chemin, les parties grimpantes sont bien équipées et dans un bon rocher, les parties plus « marchantes » sont elles un peu moins bonnes, mais clairement acceptables. Nous avons eu je pense de la chance, le froid et la petite couche de neige des jours précédents a bien scellé les ardoises au sol.

La seconde partie se résume à une marche sur l'arête de neige entre le Combin de Valsorey et le Combin de Grafeneire, sommet que nous atteindront à 10h30.

Quel bonheur d'être ici !



La redescente, elle, est je trouve plus sport et mérite de ne pas être sous-estimée.

Nous désescaladons pas mal de sections et nous « tirons » quelques rappels.

Enfin l'arrivé à la cabane ! Une petite pause le temps de manger et nous voilà reparti pour les derniers 1'400m de descente.

Nous sommes fatigué mais heureux d'avoir terminer cette belle course.



Félix nous donnera des nouvelles de leur descente et d'après lui toute l'équipe a pris du plaisir !

Participants : Felix Würgler, Shadya Quadranti, Lena Würgler et son ami, Christophe Houriet, Alain Cortat, Solange Montandon, Patrick Vaudroz, Dany Braun et Cynthia Thola

Christophe Gherardi



Le bivouac Musso posé sur son éperon et son impressionnante fissure, photo C. Houriet

ESCALADE BAS-VALAIS 17 AU 19 SEPTEMBRE 2022



Samedi :

La météo nous oblige à reporter d'un jour. Rando avec Alain aux Gorges de l'Areuse.

Dimanche :

Secteur Trappistes, « Sisyphes Heureux » (300m 5b avec deux passages de 6a), 10 longueurs. Rosanna, Alain, Irmu et Matthieu Pinsard passent me prendre à Cernier à 8h. Arrivons vers 10h dans la carrière des Trappistes juste avant Sembrancher.

Alain, Irmu et Vonbu grimpent en flèche dans Sisyphes Heureux. Rosanna et Mathieu nous suivent.

Après un pique-nique en haut de la voie Rosanna propose une autre voie : Dolce Vita 6a+ qui s'avère être plutôt du 6b avec des points pas toujours bien placés.

En fin de journée nous retrouvons Michaël pour l'apéro à Salvan et partager le souper au resto.

Nous avons trouvé un appartement aux Granges pour y passer la nuit.

Lundi :

Pilier Central de Pisse-Vache « Chez Rocky » (300m 6a+), 10 longueurs.

Michaël nous rejoint à notre maison et nous partons tous les six à pied pour aller grimper à Pisse-Vache où les cotations sont vaches ! On a prévu deux cordées de trois en flèche. Mika ouvre le bal avec aisance dans les dalles en 6a+ de « Chez Rocky » sur lesquelles il utilise son talent de magicien ! Matthieu et Vonbu à sa suite. Rosanna nous suit avec Alain et Irmu.

Bravo et merci aux têtes de cordes pour leur performance.

Effectivement le 6a+ ressemble plutôt à du 6b.

Nous sommes tous très contents de notre week-end, de l'excellente ambiance et de la bonne humeur.

Participants : Alain et Irmu Wermeille, Rosanna Chatelard (chauffeur), Mathieu Pinsard, Mickael Daengeli et Claude von Büren (organisateur)

Claude von Büren

GORGES DE L'AREUSE LE 7 SEPTEMBRE 2022



On était 6 pour une descente dans les Gorges de l'Areuse ce jeudi 7 septembre.

Petite pause à l'hôtel de Champ du Moulin et retour par le haut. Par bonheur pas de pluie !

Philippe Golay

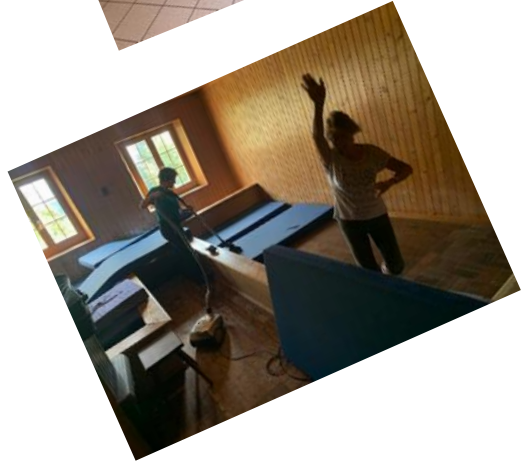
JOURNÉE DU CHALET DU 10 SEPTEMBRE 2022

Un GRAND MERCI pour leur présence et participation actives à :

- C. Rosselet,
- D. Surdez
- E. Gyger
- O. Vienne
- E. Jutzi
- S. Jutzi
- P. Golay
- J. C. Winter
- E. Toscani
- D. Gyger



S'étaient excusés : C. Hügli, P-A. Challandes, F. Matthey, Y. Girardin



CULTURE ET VIE DE NOTRE SECTION

NOTRE CABANE VALSOREY FAIT SA CURE DE RAJEUNISSEMENT



Les travaux à la cabane Valsorey, approuvés lors de l'assemblée générale du 19 mars 2022, ont débuté le 1^{er} septembre par le transport du matériel par l'armée. 28 rotations par un Super-Puma ont été nécessaires. Elles se sont bien déroulées malgré quelques caprices de la météo et sont presque terminées.

Le toit avec isolation et couverture en plaques d'aluminium est presque terminé, il reste les finitions de ferblanterie.



Les nouvelles fenêtres bois-alu ont été posées et les embrasures refaites, ce qui donne aux locaux un nouveau charme et plus de confort et de lumière.

Les portes des toilettes ont été remplacées et donnent pleine satisfaction.

Les joints des murs de la partie ancienne de la cabane ont été curés et refaits, un travail laborieux effectué avec maestria par l'équipe des maçons.

La cave à vivres a été agrandie par l'évacuation de quelques m3 de terre, de cailloux et de blocs de rocher.

La détermination et la persévérance des maçons ont été juste incroyables!

De nouvelles étagères y seront installées. Notre gardienne est enchantée par cette réalisation.

Les travaux seront terminés et les échafaudages démontés à la fin du mois.





Un grand merci aux équipes des entreprises Sarrasin, Martinal, VonRo, Mettraux, Rouiller, Perroud, Crosat et Eagle Valais ainsi qu'à l'armée pour leur excellent travail ainsi qu'aux bénévoles François Gabus, Rémy Vermot et Alain Cortat, qui se sont investis sans compter.

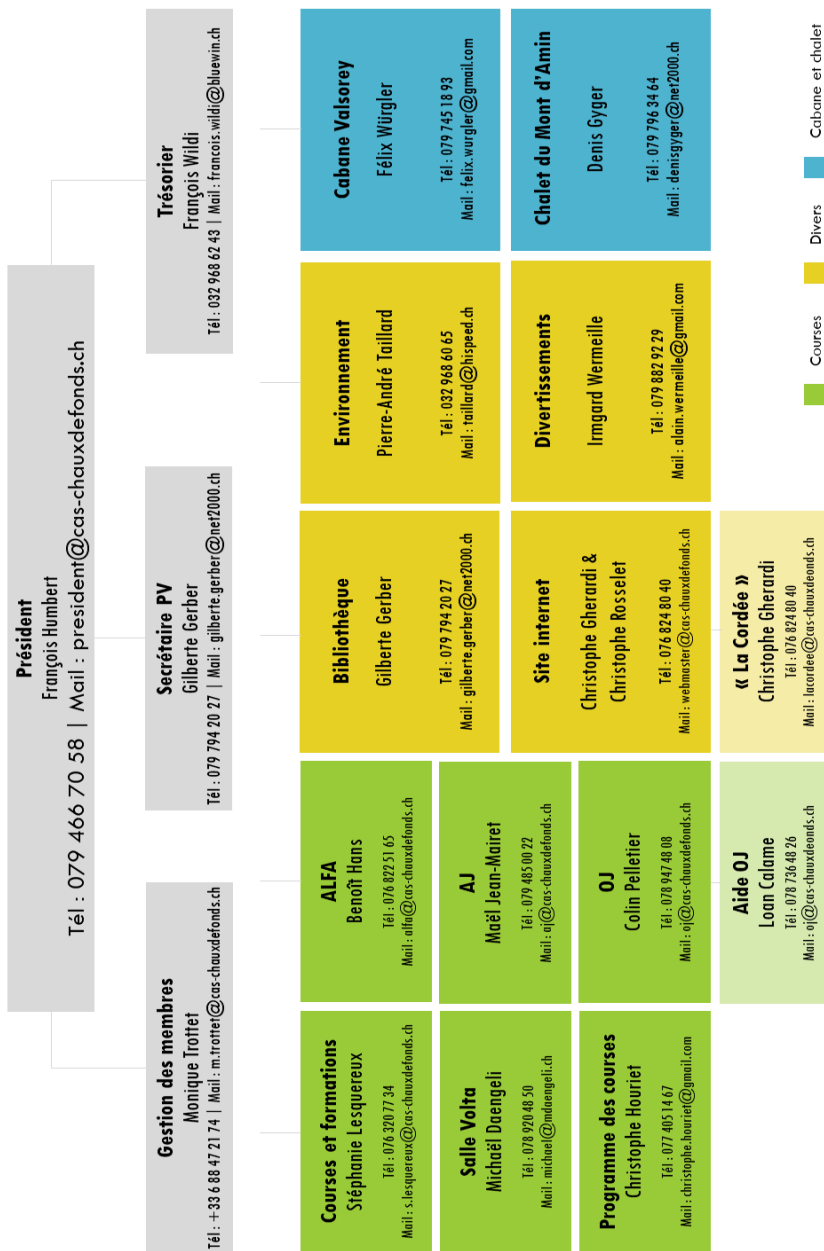
Merci aussi à notre gardienne Isabelle et son aide Kali qui nous ont hébergés et nourris à merveille pendant ce mois des travaux, tout en laissant la cabane ouverte aux alpinistes et aux visiteurs.

Nous avons partagé un mois de travaux intenses, mais le résultat fait plaisir et nous motive pour continuer à nous investir pour notre cabane!

Chers clubistes, bienvenue à la cabane Valsorey qui a fait peau neuve!

Félix Würgler, préposé à la cabane

ORGANIGRAMME DE SECTION



PLACES VACANTES AU SEIN DE LA SECTION

<u>Places vacantes ou à remettre</u>	<u>Coordonnées du contact</u>
Vice-présidence	<ul style="list-style-type: none"> - Contact : François Humbert - Téléphone : 079 466 70 58 - E-mail : president@cas-chauxdefonds.ch
Annonces	<ul style="list-style-type: none"> - Contact : François Humbert - Téléphone : 079 466 70 58 - E-mail : president@cas-chauxdefonds.ch
Secrétaire de section	<ul style="list-style-type: none"> - Contact : François Humbert - Téléphone : 079 466 70 58 - E-mail : president@cas-chauxdefonds.ch
Archiviste	<ul style="list-style-type: none"> - Contact : François Humbert - Téléphone : 079 466 70 58 - E-mail : president@cas-chauxdefonds.ch
Responsable de la culture	<ul style="list-style-type: none"> - Contact : François Humbert - Téléphone : 079 466 70 58 - E-mail : president@cas-chauxdefonds.ch
Responsable du local	<ul style="list-style-type: none"> - Contact : François Humbert - Téléphone : 079 466 70 58 - E-mail : president@cas-chauxdefonds.ch
Responsable « La Cordée »	<ul style="list-style-type: none"> - Contact : Christophe Gherardi - Téléphone : 076 824 80 40 - E-mail : c.gherardi@cas-chauxdefonds.ch
Trésorier	<ul style="list-style-type: none"> - Contact : François Wildi - Téléphone : 032 968 62 43 - E-mail : francois.wildi@bluewin.ch

Si un de ces postes au sein de notre section vous intéresse, n'hésitez pas à envoyer votre candidature au contact mentionné.

Carrosserie Barth

**Achat et vente
de véhicules d'occasion.**

Réparations toutes marques.



Rochettes 94

Tél. 032 968 23 25

2300 La Chaux-de-Fonds

Mobile 079 408 73 30

www.carrosserie-barth.ch

P. CHARMILLOT

Spécialiste en en brûleurs avec brevet fédéral

Brûleur à mazout et à gaz

Vente - Entretien – Dépannage

Tél : 032 968 13 13



Agencement de cuisines

Service après-vente

Appareils ménagers



Serre 90 - 2300 La Chaux-de-Fonds

INFORMATIONS DE LA SECTION ET DE PUBLICATION

La Cordée

Bulletin trimestriel de la section : CAS La Chaux-de-Fonds

Parution : Mars – Juillet – Octobre – Décembre

Remise des textes pour 2022 :

28 février – 27 juin – 19 septembre – 28 novembre

Vos récits et photos via le site internet de la section ou via le mail unique :
lacordee@cas-chauxdefonds.ch

Président :

François Humbert

Chemin Gabriel 26 – 2034 Peseux

Téléphone : 079 466 70 58 | E-mail : **president@cas-chauxdefonds.ch**

Concept et mise en page :

Christophe Gherardi

Téléphone : 076 824 80 40 | E-mail : **c.gherardi@cas-chauxdefonds.ch**

Gestion des annonces :

François Humbert

Téléphone : 079 466 70 58 | E-mail : **annonces@cas-chauxdefonds.ch**

Changement d'adresse et administration des membres :

Monique Trottet Devaux

Fritz-Courvoisier 29b – 2300 La Chaux-de-Fonds

E-mail : **m.trottet@cas-chauxdefonds.ch**

Comptes postaux et bancaires :

CCP 23-452-3 | IBAN CH10 0900 0000 2300 0452 3

Cabane Valsorey (Fonds de construction) :

RAIFFEISEN, 23-3107-0, compte 118.265.19

IBAN CH19 8023 7000 0118 2651 9

Site internet : **www.cas-chauxdefonds.ch**

Imprimé par IDM444 – Patrick Guerne – La Chaux-de-Fonds



Nos pharmacies se mettent en 4 pour vous servir

1

PHARMACIE CENTRALE

47-49, av. Léopold-Robert
2300 La Chaux-de-Fonds
Tél. 032 910 7000
Message  079 910 7000

2

PHARMACIE-DROGUERIE DE LA GARE

4, place de la Gare
2300 La Chaux-de-Fonds
Tél. 032 913 48 70
Message  079 664 43 58

3

PHARMACIE DE L'HÔTEL DE VILLE

7, av. Léopold-Robert
2300 La Chaux-de-Fonds
Tél. 032 913 06 87
Message  079 716 02 71

4

PHARMACIE DU CASINO

39, rue Daniel-JeanRichard
2400 Le Locle
Tél. 032 931 88 66
Message  079 518 65 76

ECOlogique + ECOnomique



www.ecopharma.ch

Section La Chaux-de-Fonds

Club Alpin Suisse CAS

Club Alpino Svizzero

Schweizer Alpen-Club

Club Alpin Svizzer

