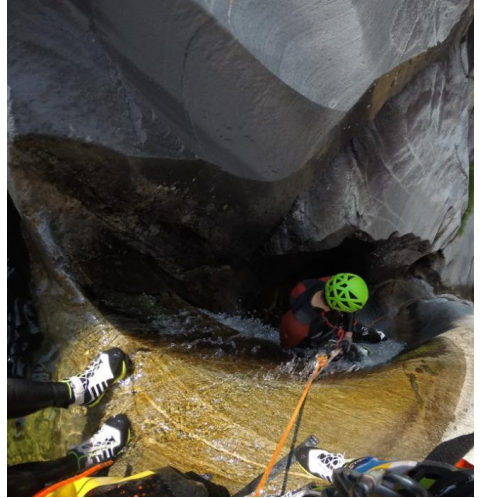




Schweizer Alpen-Club SAC
Club Alpin Suisse
Club Alpino Svizzero
Club Alpin Svizzer



La Cordée



Section La Chaux-de-Fonds

Juillet 2023 – N°292

www.cas-chauxdefonds.ch



DEFI montagne
mountain shop

Quel que soit
ton style...

Nous avons
le matériel
qu'il te faut !

Bonne grimpe
à toutes et tous
cet automne.

defi-montagne.ch

2034 Peseux
032 731 14 39



We love our region!


FKG
swiss endo



FKG Dentaire SA, située au Crêt-du-Loche, est une entreprise familiale spécialisée dans le développement, la fabrication et la distribution d'instruments dentaires.

Implantée depuis 1931 dans les montagnes neuchâteloises, nous avons à cœur de soutenir les sociétés locales sportives, culturelles et sociales qui font vivre notre région.

FKG Dentaire SA
www.fkg.ch

SOMMAIRE

MESSAGE DE LA PRESIDENCE	2
NOTRE CHALET DU MONT D'AMIN	3
GESTION DES MEMBRES	5
COURSES ET GARDIENNAGES À VENIR	7
CHARTES POUR LES COURSES	8
RÉCITS DES COURSES ET DES ACTIVITÉS	12
CULTURE ET VIE DE NOTRE SECTION	40
ORGANIGRAMME DE SECTION	46
INFORMATIONS DE LA SECTION ET DE PUBLICATION	48

numéro 10



86 rendez-vous sportifs et jamais de coup de barre

86

Partageons d'autres valeurs



Partageons d'autres valeurs



MESSAGE DE LA PRESIDENCE

Les co-présidents tiennent à remercier chaleureusement les membres de la section pour les avoir été élu lors de la dernière assemblée extraordinaire du 1.06.2023.

Nous nous efforcerons pendant ce mandat de continuer à faire briller notre section ainsi que de promouvoir les sports de montagne, notre cabane et notre chalet.

Christophe Gherardi & Maël Jean-Mairet





Travail de Bachelor

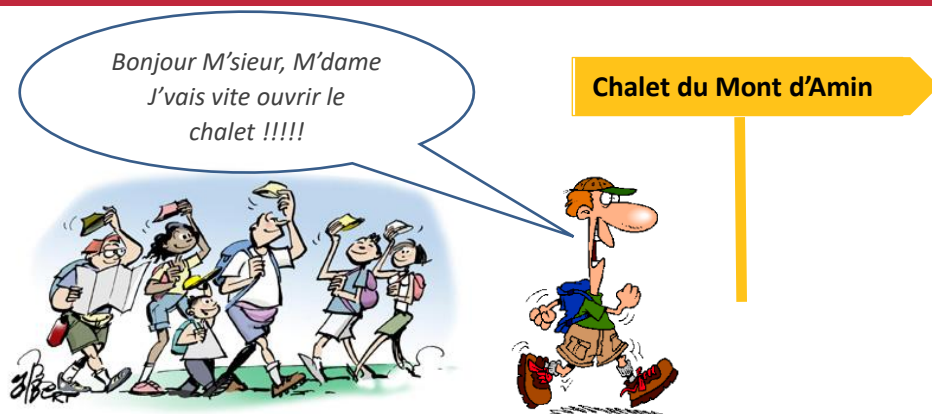
Le comité a reçu une demande de quatre étudiant en médecine qui souhaitent dans le cadre de leur bachelor sonder de manière anonymes les membres de notre section sur leurs pratiques des sports de montagne.

Vous trouverez l'explicatif et le lien pour le questionnaire en page 42 de ce numéro.

Le comité

	Daniel-Jeanrichard 44 2300 La Chaux-de-Fonds
	Av. 1er Mars 15 2000 Neuchâtel

NOTRE CHALET DU MONT D'AMIN



Chers-ères membres de la section de La Chaux-de-Fonds,

Au moyen du coupon ci-dessous, inscrivez-vous pour prendre un gardiennage.

Remplissez tous les champs et envoyez-le à Denis Gyger :

par courrier postal **Rue de Beausite 18, 2014 Bôle**

ou par mail à **denisgyger@net2000.ch**

Plus d'informations sur notre site :

<https://www.cas-chauxdefonds.ch/mont-amin>

✂-----

INSCRIPTION POUR UN GARDIENNAGE

Week-end	Du :	Au :
Gardien-ene responsable	Nom :	Prénom :
Membre CAS	N° :	
Téléphone	N° :	
Aide(s)	Nom :	Prénom :
	Nom :	Prénom :
	Nom :	Prénom :



Chères, chers clubistes de la section La Chaux-de-Fonds

Voici à quoi ressemble une journée du chalet du Mont-d'Amin.

Grâce à eux, une bonne partie de la Commission du chalet, Evelyne et **2 membres de la section**, s'est fait un travail remarquable !

Les membres de notre section ne peuvent que vous adresser un **IMMENSE MERCI**.

Merci aussi à Patrick Roy, fournisseur de nos tables, qui a été d'accord de nous donner un sacré coup de main pour la nouvelle disposition de notre terrasse.

Nous pouvons aussi remercier Claude Hügli, lequel, à l'occasion de ses 25 ans de Club, nous offre la décoration florale de notre belle terrasse.

On peut aussi relever que notre ami Philippe Golay, vu son âge et son état de santé, était désolé de ne pouvoir être présent et tenait à s'en excuser tout en nous adressant ses meilleures salutations

Denis Gyger

BOUCHERIE - CHARCUTERIE de la Prairie

Magasin de vente : Tél. 032 968 35 04 Place du Marché 12 - La Chaux-de-Fonds
Tél. 032 926 77 00 Centre commercial, Eplatures 20 - La Chaux-de-Fonds
Dépôt et laboratoire : Tél. 032 968 40 44 Rue de l'Hôtel-de-Ville 101a - La Chaux-de-Fonds

Nous avons le plaisir d'accueillir au sein de notre section :

**Sylvie Bortoluzzi – Francesco Carbone – André Fabian – Sacha Ravey
Chrystelle Schafroth et Yoan Vermot**

Sylvain Bettex et Sophie Schwitter (membres famille)

Alexis Emmenegger (membre jeunesse)

Nicolas Blondiaux (membre ami)

Nous leur adressons une cordiale bienvenue et espérons qu'ils trouveront beaucoup de satisfactions dans les diverses activités au sein du club.

NOUS ONT QUITTÉ

Adieux à Betty Kaufmann

C'est lors d'un week-end de ski à Villars que j'ai fait la connaissance de Betty. C'était une personne douce et attentionnée et nous avons tout de suite sympathisé. Par la suite, nous avons entrepris beaucoup de courses ensemble. En 2007, nous sommes montées au Stockhorn, guidées par Edith Canton. Edith, bien connue au club pour ses excellentes connaissances de la montagne, nous a aussi quittés, l'année dernière, dans sa 84^{ème} année.

A cette époque, nous partions souvent ensemble, Edith, Betty, Jocelyne et moi. Son amie Myrielle nous accompagnait parfois. C'est ainsi que nous sommes allées, entre autres, aux Gorges du Taubenloch, à la Rampe sud du Lötschberg, sur les berges du Doubs et à la Cape aux Moines, couverte de narcisses. Betty vénérât la nature et savait s'émerveiller devant un beau paysage, une fleur, un oiseau. Elle était joyeuse et c'était toujours un bonheur de randonner en sa compagnie. Je me souviens de sa joie lorsque nous avons traversé le pont suspendu à Glacier 3000. Betty a aussi visité beaucoup de cabanes ; dans chacune d'elles, elle achetait une carte postale qu'elle nous faisait signer en souvenir de l'excursion.

Cela ne l'empêchait pas d'apprécier les excursions plus près de chez nous, comme en 2013 lorsque Maurice Zwahlen nous a emmenés au Rocher du Cerf, par les bornes frontières franco-suissees.

Betty avait aussi bien aimé notre balade à la Tour de Moron, sur le territoire de Malleray où elle a admiré le travail des apprentis maçons qui ont réalisé la tour dessinée par Mario Botta. Le sentier didactique « Route du fer » aux Franches Montagnes lui avait beaucoup plu, car cette course à faible dénivelé alliait avec délice nature et culture.



L'hiver, Betty était toujours partante pour un tour en raquettes sous les sapins du Communal de La Sagne ou à l'assaut de Chasseral. Le soir, heureuses de notre journée, on se retrouvait chez Jocelyne pour une bonne fondue. Quand il faisait très froid, Betty proposait régulièrement de monter au Mont d'Amin depuis La Vue ; elle savait qu'une délicieuse soupe nous attendait au chalet.

Ce qui était merveilleux avec Betty c'est qu'elle était toujours de bonne humeur et qu'elle appréciait toutes nos sorties que ce soit le bord du lac, les Gorges de l'Areuse ou les sommets du Jura. Je me souviens d'une course dans la région du Creux du Van. En fin d'après-midi, il est venu un violent orage avec des rafales de vent. Trempées, nous nous sommes réfugiées dans le Restaurant du Soliat déjà plein de touristes dégoulinants. La tempête semblait ne jamais vouloir s'arrêter mais, bien que frigorifiée notre amie Betty gardait le sourire. Il faisait déjà sombre lorsque nous pûmes entamer la descente sur Travers.

Un jour que nous partions en course, Jocelyne devait passer prendre Betty devant l'Hôtel des Endroits. Tôt le dimanche matin, il n'y avait pas beaucoup de circulation dans ce quartier si bien que Betty, toujours prête à plaisanter, a sorti le grand jeu pour Jocelyne. Jambe en avant, pantalon légèrement relevé, petit signe de la main et sourire charmeur, elle prit la pose de l'auto-stoppeuse aguicheuse. Et quand la voiture arriva à sa hauteur, elle découvrit, avec effroi, un monsieur stupéfait de son comportement qui la regardait d'un air médusé.

Mais elle en a fait d'autres, notre Betty. Un jour qu'elle n'était pas au rendez-vous, Jocelyne est montée jusque chez elle. Betty était en chemise de nuit dans sa salle de bain, elle s'était tout simplement oubliée. Il faut reconnaître, qu'après une toilette de chat, elle a été prête très rapidement.

Notre chère Betty avait beaucoup d'humour. Lors d'une sortie du CAS, dans un bistrot où la discussion sur les paysans et leur bétail était très animée, elle a glissé : « un paysan trait toujours par dépit » (des pis).

Lorsqu'elle était responsable du local du club, le comité était gâté. A chaque séance, Betty apportait des canapés, des amuse-bouches, olives et cornichons et cakes savoureux. Généreuse, elle pensait à ceux qui n'avaient pas eu le temps de souper avant de venir au comité.

Dans son dernier message, quelques jours avant son décès, Betty m'écrivait : « Je pense souvent aux moments très précieux passés avec toi et l'équipe ». L'équipe et tous ceux qui ont eu le privilège de côtoyer Betty, garderont le souvenir d'une personne gaie et avenante. Quelle chance nous avons eue de l'avoir pour amie !

Nos pensées amicales vont à ses fils Gilles, José, Michel et à leur famille.

Gilberte Gerber

COURSES ET GARDIENNAGES À VENIR

GARDIENNAGE 2023

29 au 30 juillet	Gardien : Warnier Pierre-Axel Aides-gardiens : Fletcher Laetitia	Contact : 079 857 85 16
5 au 6 août	Gardien : Warnier Pierre-Axel Aides-gardiens : Fletcher Laetitia	Contact : 079 857 85 16
26 au 27 août	Gardien : Schmid Alfred Aides-gardiens : Marlène Bonjour Angélique Schmid Herwin Dängeli	Contact : 079 211 35 53
9 au 10 septembre	Gardien : Hemma Brahim Aides-gardiens : Hemma Chantal	Contact : 076 375 99 91
23 au 24 septembre	Gardien : Courvoisier Bastien Aides-gardiens : Courvoisier Virginie Attention ! Samedi soir complet !	Contact : 078 768 56 19 079 742 37 56

COURSES 2023

A partir de ce numéro, ne seront publiés dans « La Cordée » plus que :

- les informations complémentaires concernant les courses
- les modifications du programme

Pour les chefs/cheffes de courses merci d'envoyer vos messages à l'adresse e-mail :
lacordee@cas-chauxdefonds.ch

Vous pouvez consulter le programme des courses à tout moment sur le site de la section à l'adresse **www.cas-chauxdefonds.ch** dans le menu « Les agendas ».

Rando gourmande fribourgeoise avec repas sur les hauteurs de Charmey du dimanche 15 octobre 2023

Délai d'inscription prolongé au 15 août 2023

Suivant les participants, nous ferons deux groupes :

- un premier qui ira à pied avec un départ plus tôt
- un second qui montera en télécabine avec un départ retardé

CHARTES POUR LES COURSES

L'organisateur, chef/cheffe de courses :

1. Propose une course au programme qu'il/elle a, si possible déjà faite.
2. Prépare sa course (météo, itinéraire, horaire...)
3. Veille aux inscriptions (sélection des participants)
4. Etablit une liste claire avec les renseignements indispensables pour chaque participant (n° tél, personne de contact en cas d'accident, allergies...)
5. Fait les réservations nécessaires
6. Organise le transport en répartissant les participants
7. Veille à ce que les participants aient le matériel adéquat
8. Prévoit les accompagnateurs.trices
9. Prévoit une trousse de secours (pharmacie et matériel)
10. Dirige la course, organise les cordées si besoin, contrôle les DVA au départ
11. Attribue la rédaction du récit de course pour le site internet et La Cordée à l'un des participants



Restaurant du Grand-Pont
Chez Hülya et Nuri
Ouvert 7j/7

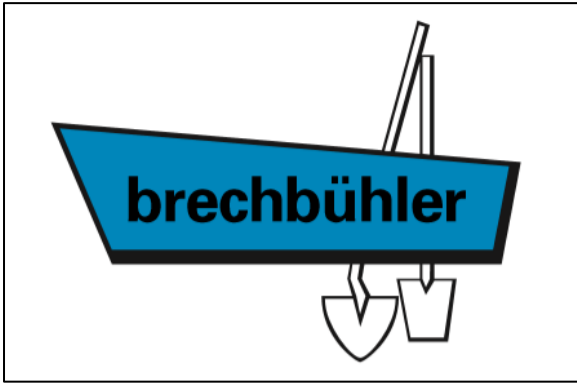


Av. Léopold-Robert 118
2300 La Chaux-de-Fonds
Tel: 032 926 46 88
Portable: 076 374 76 21

Le participant à une course du CAS est invité à :

1. Lire les indications se trouvant dans le programme et sur le site internet
2. Se renseigner auprès du chef de course
3. Se sentir prêt physiquement et mentalement
4. S'inscrire auprès du chef de courses **en respectant les délais**
5. Posséder/se procurer le matériel adéquat pour la course
6. Prévenir le chef de course en cas de renoncement ou de retard
7. Se soumettre durant la course aux directives du chef de course
8. S'acquitter des frais de transport, de nuitée le jour même
9. Assumer les frais qui pourraient découler d'un renoncement
10. Participer avec bonne humeur et solidarité aux tâches communes et à la course.





Maîtrises fédérales
Electricité des Hêtres sa
Electricité Téléphone Paratonnerre
ISO 9001
Service 24h-24h
Tél. 032 968 37 55

PERROUD
électricité - solaire - domotique - télématique

Grand'Rue 12a - 2056 Dombresson
032 853 20 73 - perroud-electricite.ch

MENUISERIE

JEANNERET
&
METTRAUX

E BENISTERIE

2053 CERNIER
m.j_m@bluewin.ch

A. Jeanneret
079 310 72 43
R. Mettraux
079 693 30 18

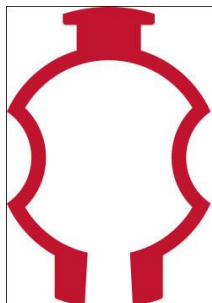
R MOVED

LA CLÉ DE VOTRE CONSTRUCTION

WWW.RMOVED.CH



www.lasemeuse.ch



incabloc[®]

RAIFFEISEN Suisse. 

Jusqu'à 50% de rabais

GRAND TOUR of Switzerland

La Suisse découvre la Suisse.
Du 1^{er} mai au 30 novembre 2023

En tant que sociétaire Raiffeisen avec le statut MemberPlus, vous bénéficiez de jusqu'à 50% de rabais sur les offres du Grand Tour of Switzerland.
raiffeisen.ch/grandtour

MEMBER PLUS

RÉCITS DES COURSES ET DES ACTIVITÉS

WIRIEHORE LE 11 FÉVRIER 2023

Nous sommes bien rentrés. Comme ça vous connaissez déjà la fin.

C'était une belle journée radieuse même si le réveil à 5h00 piquait un peu. On est montés dans une face nord dans les sapins, de plus en plus nombreux. Après moult conversions, nous atteignons le soleil, qui réchauffant les pousses, nous donne déjà comme une petite odeur de printemps bourgeonnant.

Une fois n'est pas coutume, je n'avais plus de pain à la maison, alors j'ai rempli une gourde d'une vieille « runder goulash polonaise » périmée de 2021 que j'ai retrouvée au fond d'une armoire. Et bien c'est une révélation de manger chaud, salé et semi-liquide en pleine course. Très agréable. Encore 400m de montée, pendant laquelle nous tombons sur Pascal et Rosanah et leur ami Rolf qui avaient visiblement le même programme que nous.

Le monde est petit. On redescend par la face ouest en évitant presque tous les cailloux planqués en embuscade juste sous une fine couche de poudre qui, par ailleurs, était un plaisir à skier. Le retour s'effectue par la piste de luge puis par un chemin forestier qui nous ramène quasiment aux voitures moyennant un court portage le long de la route.

Nous finissons cette belle journée par une petite mousse dans une auberge.

Participants : Cyril Rupf (chef de course), Alain, Brahim, Morgane et Pierre-Axel

Pierre-Axel Warnier

LE GRAND CHAVALARD 2'901M LE 25 FÉVRIER 2023



Il a fait chaud et la météo annonce du chaud. Cependant, durant la nuit, il semblerait que l'or blanc va tomber sur quelques pentes des Alpes. Cyril passe nous prendre sur son chemin, nous voilà parti pour Ovronnaz.

Le but, le Grand Chavalard, 2'901m, par le couloir NE. Et l'arête N dans tout ça ?

Vu les conditions printanières au parking, nous sommes tous d'accord de prendre les installations, jusqu'à Petit Pré, à l'ouest d'Ovronnaz.

Nous débutons cette sortie dans le brouillard, puis au soleil, il fait chaud, trop chaud pour un 25 février à 2'000m.

En arrivant au Creux du Boue, on remet les peaux et on entame ce long et large couloir. Rapidement, sous une petite moquette, la neige est dure et ça glisse, surtout pour Julien et son splitboard. Tout le monde choisit de mettre les couteaux. Julien commence à marcher à partir de 2'450m, puis les autres font de même peu après.

Le temps passe et il faut se dépêcher, Solange et Alain décident de redescendre et d'attendre au soleil, sur l'itinéraire du retour. Cyril et Julien montent à Hautes Fenêtres (2'819m), en mettant les crampons pour une section, puis en brassant de la neige. Au sommet, la vue est splendide.

Au retour, Alain nous surprend avec un apéritif qu'il gardait au frais dans son sac. On s'installe en haut des pistes, pour déguster son breuvage.

Merci à tous pour votre bonne humeur et à Cyril pour l'organisation.

Participants : Cyril Rupf (chef de course), Solange Montandon, Alain Cortat et Julien Schopfer

Julien Schopfer

GRANDE DENT DE MORCLES LE 1^{ER} MARS 2023

(Pour cause de manque de neige au Diemtigtal, Stéphanie choisit les hauts d'Ovronnaz avec des conditions agréables : soleil, bonne neige !)



Départ 6h45 de La Chaux-de-Fonds, 7h15 de Boudry. Nous sommes 10 participants répartis dans 2 voitures, respectant ainsi le climat. Petite pause café dans un restoroute avant les virolets menant à Ovronnaz.

Dès 9h45, nous prenons 2 télésièges (Jorasse et La Forcle). Nous traversons deux pistes balisées pour rejoindre le Grand Pré d'Euloi. Nous longeons le pré en devinant un petit lac à notre droite et entamons une montée facile. Le fond de neige est recouvert de 10 à 15 cm de poudre.

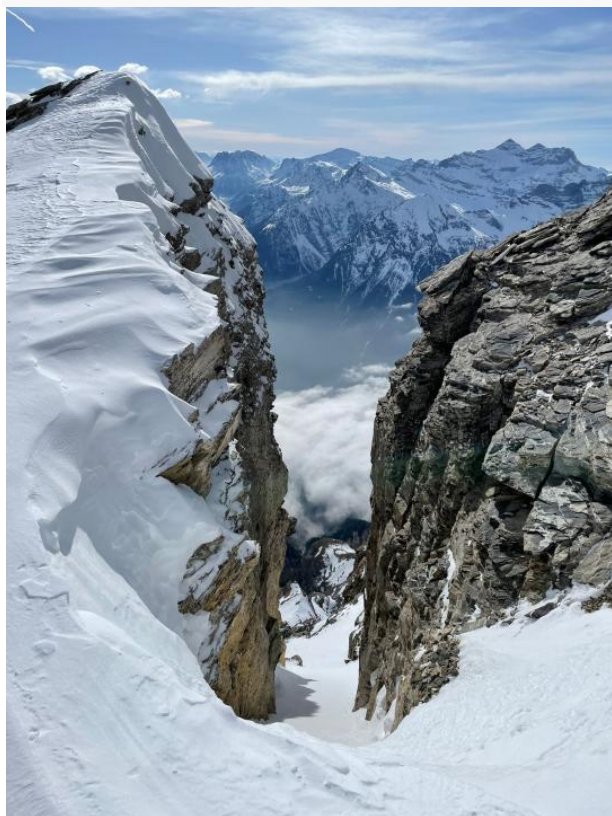
Les traces qui nous mènent au Col de Fenestral 2'453m sont bien marquées et les conversions faciles. Du col, la vue est très dégagée sur les Alpes vaudoises et valaisannes.

Le timing limité et le portage pour le passage d'une barre rocheuse incitent 5 participants (Stéphanie blessée, M.-France, Cynthia, Marcel, Françoise) à renoncer à continuer sur la Grande Dent de Morcles. Ce groupe profite des bonnes conditions pour faire 2 descentes sur Euloi.

Stéphanie apprécie particulièrement sa dernière poudreuse avant son opération du genou. Le pique-nique à Euloi est apprécié en plein soleil. L'endroit est parfait pour attendre et observer la descente du 2^{ème} groupe mené par Solange. Nous sommes à l'accueil et attendons leur récit. Un grand merci à Stéphanie pour l'accompagnement de ce groupe.

Quelle belle amitié dans cette nature sauvage!

Françoise K.



Après avoir fait une partie du chemin en groupe de dix jusqu'au col de Fenestral, je pars avec Solange, Christophe, Valentine et Gauthier en direction de la Dent de Morcles.

En quittant le col de Fenestral, nous empruntons un passage de portage nous permettant d'accéder au sommet d'une arête, où nous pourrions rapidement rechausser nos skis. Nous progressons ensuite en direction de la Dent de Morcles en discutant à plusieurs reprises de l'endroit idéal pour le pique-nique. Le vent choisira de nous faire continuer un bout notre chemin pour nous arrêter sur un rocher, bien assis au soleil, où nous prendrons notre pique-nique.

Après cette pause bien méritée, nous reprenons le chemin en direction du but, tout en surveillant le créneau horaire que l'on s'était fixé.

Arrivés en bord de falaise entre Tête Noire et la Dent de Morcles,

au pied de notre dernière ligne droite, Gautier doit s'arrêter, étant sujet à des crampes aux jambes. Il s'est donc chaudement habillé en nous attendant à cet endroit.

Pour le reste de l'équipe, nous avons entamé le dernier bout nous menant au sommet de la Dent de Morcles, endroit où la vue est imprenable sur les magnifiques autres sommets alpins nous entourant. Après une petite séance photos, nous entamons la descente, pour rejoindre Gauthier et nous skions le long d'une trace à flanc de coteau pour rejoindre un couloir assez pentu au pied de la Tête de Séri.

Au début de la descente, la neige est dure et irrégulière. Quelques virages sont difficiles, mais ça passe. En fin de pente, la récompense est là. Une belle portion de poudre avec des endroits encore non tracés nous attend.

Nous pourrions le temps d'un instant laisser l'empreinte de notre passage, avant d'entamer la dernière ligne droite et rejoindre l'autre groupe.

Yves

Participants : Stéphanie (cheffe de course), Yves, Cynthia, Christophe, Valentine, Gautier, Marcel, Marie-France, Solange et Françoise.

COULOIR NORD DU GRAND CHAVALARD LE 5 MARS 2023



La course, organisée de main de maître par Felix, était initialement prévue sur deux jours dans la région de Bourg-St-Pierre. Etant donné le manque de neige dans cette région, Felix a trouvé un excellent plan B, sur conseil de Solange et d'Alain ! Nous voici donc partis vers 6h30 pour une magnifique course de ski rando en direction d'Ovronnaz. La journée s'annonce fraîche et pour ce qui est des couleurs, ça sera uniquement blanc et bleu !

On profite des installations pour s'éviter un trop grand dénivelé, inintéressant dans sa partie basse. À mi-chemin, on se réchauffe avec un bon café au restaurant « Jorasse » puis nous poursuivons jusqu'au lieu-dit « Petit Pré d'Euloi » à 2'000m.

Nous quittons la piste balisée et descendons jusqu'au Gîte de Lui d'Août où nous nous équipons pour la montée en direction du couloir nord du Grand Chavalard. Une première partie ombragée par les derniers mélèzes d'altitude nous garde au frais, puis c'est le plein soleil avec une vue imprenable sur toute la vallée du Rhône et les Alpes du sud, waouh, c'est tout simplement grandiose. Nous avons de la chance, malgré les excellentes conditions, l'itinéraire n'est pas très fréquenté, tant mieux !

On progresse tranquillement dans ce cadre exceptionnel. Nous voici maintenant arrivé à « La Tête » à 2'232m où il faut dépeauter pour une petite descente qui nous emmène au pied du couloir nord du Grand Chavalard. Son orientation, protégée du soleil, nous offre des conditions de neige étonnamment bonnes en rapport avec l'âge de celle-ci. La montée s'effectue sans besoin d'installer les couteux et sans risque. À environ 2'650m, avec une pente de 37,5°, nous décidons de faire la pause de midi bien méritée. Après quoi, nous nous faisons un grand plaisir de descendre le couloir dans la poudreuse, certes un peu mixte mais tout à fait skiable.

Nous remettons les peaux afin de remonter la petite combe Du Bou, qui nous rapproche du Grand Château que nous contourrons par l'ouest.



L'itinéraire de retour vers Petit Pré est en excellente condition et nous pouvons encore profiter du couloir est du Greppon Blanc avant de rejoindre les installations d'Ovronnaz.

Les pistes balisées nous conduisent au bas de la station. Un petit apéritif valaisan, transporté au frais toute la journée, nous désaltère à mi-parcours accompagné de délicieux biscuits, qui eux aussi, on fait le splendide voyage du jour.

Puis est venu, déjà, le temps de se déséquiper, de charger la voiture puis de partager ensemble un désaltérant bien mérité.

Après une longue route de retour avec ses inévitables bouchons, nous voici de retour en terre neuchâteloise.

Merci à Felix pour l'organisation et à toute l'équipe super sympa.

Participants : Felix Würigler (chef de course), Solange Montandon, Nicolas Blondiaux, Sebastian Buch et Alain Cortat

Alain Cortat

BMC
SWITZERLAND K

MOUSTACHE
SPORTS

cannondale

TREK

Diamant
DEWEET SEIT 1983



PASSION
VÉLO

+300 VÉLOS EN STOCK AU MAGASIN !

VISITEZ NOTRE SHOP
PASSIONVELO.CH



Rue des Crêtets 99 · **MAISON DES SPORTS** · La Chaux-de-Fonds

vertical
passion

ski trek grimpe voyage

NOUS VOUS ÉQUIPONS POUR VOS PASSIONS !

VERTICAL-PASSION.CH

MOVEMENT

NORRONA



MAMMUT

patagonia

SCARPA

La course prévue par Irmi et Alain Wermeille ce samedi 11 mars au Mäggisserehorn n'était juste pas possible vu le peu d'enneigement et la météo annoncée. Qu'à cela ne tienne, nos organisateurs ont remplacé cette sortie par une descente au Doubs, avec grillade !!

L'équipe se retrouve sur le parking de Roc-Montès au Noirmont. La course débute par une bonne descente sur des sentiers enneigés et mouillés, mais au fur et à mesure que nous descendons, la neige nous abandonne. Lorsque nous arrivons à Roche Blanche, Alain sort des bûches de son sac et voilà, en rien de temps, nous nous retrouvons autour d'un feu pour l'apéro.



Pour les personnes qui ne connaissent pas cet endroit, c'est un lieu magnifique, sauvage, abrité par de grandes roches/falaises et même équipé d'une table avec bancs. Juste au-dessous, la clémence du ciel nous laisse apercevoir le Doubs. Après un apéro copieux, place à la grillade.

Après ces réjouissances, nous poursuivons notre descente sur le Doubs, le sentier est vraiment raide et encombré de troncs d'arbres. Comme à toutes les saisons, Le Doubs est magnifique. Nous mettons le cap sur le Theusseret où nous comptons bien prendre le café, le site annonçait le restaurant ouvert. Nous nous retrouvons devant une porte close, l'ouverture c'est dans quelques jours. Nous profitons de la terrasse du restaurant, où nous sortons de nos sacs les gourdes de thé. Après cet arrêt et nos sacs plus légers, nous entamons la montée en direction de Muriaux et nous sommes même épiés par deux chamois.

Malgré une météo maussade, nous n'avons pas eu de précipitations, c'était donc une bien belle journée, passée dans notre région et surtout partagée dans une excellente ambiance.

Participants : Irmi et Alain Wermeille (chefs de course). Marlène Bonjour, Marcel Clémence, Alain Cortat, Françoise Kolly, Solange Montandon et Patrick Vaudroz

Marlène Bonjour



GUNTERT

POMPES FUNÈBRES

DEPUIS 1928

Réussir le plus difficile...

Prévoyance funéraire

Assistance, conseils, soutien
familial

Formalités complètes de décès

Transports (tous pays)

Artisan-fabricant de cercueils

Prestations identiques dans tout le canton et la région!

Tél. 032 968 38 33



ROMANO MENUISERIE SÀRL

AGENCEMENTS - 2300 LA CHAUX-DE-FONDS

www.romano-menuiserie.ch

PHILIPPE **LANGEL** ARCHITECTE

Créativité de rigueur

Rue de la Côte 5
CH-2300 La Chaux-de-Fonds
Tél +41 (0)32 968 56 15
www.langel-architecte.ch

Place Pury 9
CH-2000 Neuchâtel
Tél +41 (0)32 721 00 60
info@langel-architecte.ch



Champex-Lac: après le contrôle du matériel et avoir chaussé les skis, Cyril décide d'attaquer fort: nous montons de face dans une forte pente.

Conversions.... Veut-il nous mettre à l'épreuve?

Nous remontons le val d'Arpette à un bon rythme. Le temps est magnifique.

Il fait chaud. Arrivés au col des Ecandies, Cyril opte courageusement pour le couloir qui se trouve à notre gauche.

Hop: skis sur le sac, crampons aux pieds et piolet à la main, nous remontons le couloir. C'est raide, j'ai de la peine. Arrivés en haut nous sommes récompensés par une magnifique vue sur le plateau du Trient, le glacier et au loin les Aiguilles du Tour qui nous ont donné rendez-vous le lendemain.

Nous descendons sur le glacier en veillant à mettre suffisamment d'espace entre nous: la neige est devenue printanière et nous avançons sur un glacier.... Finalement, nous apercevons la cabane qui est encore habillée d'échafaudages. L'accueil est chaleureux. Le gardien est fier de sa cabane rénovée.

Dimanche, le glacier est partiellement recouvert de brouillard. Quelques éclaircies pointent leur nez. Cyril décide de modifier le programme: les Aiguilles du Tour n'auront pas notre visite aujourd'hui. Au programme, tour des points de vue du plateau: Col du Pline, Fenêtre de Saleinaz et Col du Tour nous offrent un panorama à couper le souffle. Que nous sommes chanceux d'avoir le privilège d'admirer ce coin du Valais!

Les nuages montent et nous avançons pour rejoindre le Col des Ecandies. La montée paraît raide et technique malgré la corde installée. Cyril nous assure en plus avec sa corde, il faut bien qu'elle serve, après l'avoir portée pendant tout notre périple! C'est rassurant. Arrivés en haut, nous dépeautons, une belle descente nous attend.

Merci pour ce joli week-end, la gentillesse de mes compagnons, leur patience et pour la belle ambiance. Un week-end CAS pleinement réussi.

Participants : Cyril (chef de course), Monika et Nico

Monika

Pas facile en cette fin de saison de choisir le sommet le mieux adapté à la météo changeante et à la couverture neigeuse aléatoire selon les endroits. Mais nos deux co-organisateurs ont eu fin nez en nous proposant le Col du Bastillon en lieu et place du Wildgärst. En effet la météo annoncée n'était pas très réjouissante et des averses étaient prévues déjà en matinée.

Qu'à cela ne tienne, la joyeuse équipe se retrouve à 6h15 à Boudry, les peaux déjà collées aux skis, histoire de prendre de l'avance sur le mauvais temps.



Arrivés au parking du Super St-Bernard, nous sommes au taquet et remarquons avec bonheur qu'il y a encore passablement de neige et que le soleil est au rendez-vous. Par contre, la nuit a été froide et la neige est bien dure et gelée. La première montée un peu plus raide donne du fil à retordre à certain(e)s d'entre nous. Mais au fur et à mesure que nous progressons, la neige se détend et tout se passe bien. Il fait bientôt presque trop chaud. La vallée semble épargnée par les nuages menaçants qui se forment autour de nous. Nous profitons d'un micro-climat ensoleillé jusqu'au Col du Bastillon, que nous atteignons à midi, pile poil à l'heure prévue. Nous croquons un morceau et buvons un délicieux petit verre de vin doux fruité offert par Alain. Et tout à coup, patatras... les nuages se resserrent et nous envahissent à la vitesse de l'éclair... en un quart de seconde, c'est jour blanc.

Nous entamons la descente avec peu de visibilité et suivons nos traces de montée. En plus, la neige est lourde et difficile à skier. Quelques chutes se produisent, heureusement sans gravité. Notre valeureux Marcel se bat contre les fausses traces et les trous invisibles dans la neige, qui le déséquilibrent. Il arrive malgré tout à se débrouiller comme un chef et tout le monde arrive au parking dans de bonnes conditions.

Nous terminons cette belle journée autour d'une bonne bière et prenons la route du retour, avec quelques bouchons, mais beaucoup moins que prévu.

Un grand merci à Christophe et Maël pour l'organisation de cette belle journée et le coaching super sympa. Un grand merci à toutes et tous pour votre bonne humeur et la sympathique ambiance.

Participants : Maël Jean-Mairet et Christophe Gherardi (chef de course et organisateur). Morgane Grandjean, Caroline Morand, Marcel Clémence, Alain Cortat, Patrik Thiémar, Patrick Vaudroz et Solange Montandon

Solange Montandon

CHINDBETTIPASS 2'623M LE 25 MARS 2023



Nous devons initialement partir pour le week-end faire l'ascension du Bishorn.

Dame nature en a décidé autrement, nous promettant de la neige, du vent et surtout une mauvaise visibilité.

Nos deux organisateurs, Joëlle et Felix nous ont alors proposé une sortie à la journée dans la région d'Engstligenalp, avec pour but d'atteindre le sommet du Tierhöri.

La météo n'avait pas l'air d'être meilleure de ce côté-là, mais Felix était plus optimiste que Maria Métral quant à une éventuelle fenêtre météo.

Nous avons donc tous décidé de nous lancer dans l'aventure !

Sur place, après avoir pris le téléphérique et rejoint le bas des pistes, nous nous sommes attaqués à la montée en direction du Tierhöri, en lançant en tête un traceur de qualité en la personne de Jiri. La visibilité n'était pas excellente, mais nous apercevions notre but. En chemin, nous avons dû essuyer quelques bourrasques de vent et de neige de temps à autre. Malgré quelques passages délicats, nous atteignons le bas de la Chindbettihore où nous nous abritons en bas de ce gigantesque rocher pour faire la pause de midi.

Après le casse-croûte bien mérité, Jiri ira en repérage en direction du Chindbettipass, mais le vent étant assez fort près du col et la visibilité ne s'améliorant pas, nous décidons de ne pas continuer jusqu'au Tierhöri et nous redescendons par le chemin de montée. Mis à part un petit couloir verglacé où nous avons dû être prudents, la descente fut fantastique et la bonne poudreuse fraîchement tombée, était agréable à skier. Une fois de retour en haut du téléphérique, Alain a ouvert son sac à dos pour en sortir, comme à son habitude, une excellente bouteille de blanc.

De retour aux voitures, nous avons encore profité de boire un verre au restaurant Steinbock et de goûter les succulents Apfelstrudel et Kaiserschmarren. Un vrai délice.

Participants : Felix Würgler et Joëlle Zuber (chef de course et organisateur). Solange Montandon, Alain Cortat, Patrick Vaudroz, Jiri Nohava et Yves Girardin.

Yves Girardin

GRIMPE AUX SOMMÈTRES LE 23 AVRIL 2023



Initialement prévue à Orvin, la journée de grimpe s'est déroulée aux Sommètres.

En effet, avec une météo et des températures imprévisibles, il était judicieux d'aller aux Sommètres. Ainsi en cas de pluie ou de chute des températures un plan B, arête ou marche dans les environs, aurait pu être validé. Mais nous avons eu de la chance, le temps est resté sec et clément jusqu'à 16h, heure à laquelle nous avons décidé de rentrer. Après avoir gravi 5 voies, nos bras et nos mollets en avaient pour leur compte ! Quelle agréable remise en forme escalade après l'hiver, nous avons pu retrouver de belles sensations !

Merci à Alain d'avoir été notre brillant tête de corde ! Nous avons une petite pensée pour Lise, notre co-organisatrice qui n'a pas pu venir à cause d'un empêchement.

Nous étions un tout petit groupe d'inscrits à cette course, et avons pu profiter des jolies voies des Sommètres.

Merci à Alain et Lise pour l'organisation et merci à tous pour la chaleureuse ambiance.

Participants : (Lise Olivier) et Alain Wermeille (organisateurs), Irmi Wermeille et Solange Montandon.

Solange Montandon



Camp de grimpe (bloc) OJ 2023 à Fontainebleau (France)



Première partie le samedi 27 mai

Samedi 27 mai, le rendez-vous est donné à Boudry à 6h45 pour les gens du bas. Nous rejoignons le reste du groupe sur le parking du Flon à Miex. Le départ ayant été donné de bonne heure, nous trouvons facilement une place de parc.



C'est avec un groupe composé de 11 personnes, dirigé de main de maître par nos deux organisatrices Stéphanie et Solange, que nous attaquons la montée à Taney.

En moins d'une heure, nous arrivons à Taney pour une pause-café avec vue sur le lac. Après cette pause bien méritée, nous quittons Taney en direction de l'objectif du jour, le Mont Gardy. Le début de la montée se fait sur une route en cailloux. Puis, la seconde partie d'approche se fera aux travers de magnifiques lapiaz, dans lesquels quelques bouquetins ont pu être observés en train de courir ou de prendre un bain de soleil.

Arrivés au petit lac de La Combe, les choses sérieuses commencent. Au pied d'un névé assez raide, nous composons les cordées. Il y aura trois cordées de 3 personnes et une cordée de 2, dont Pascal qui en prend la tête et qui nous fera de magnifiques marches dans la neige, facilitant ainsi notre montée.

Nous arrivons au pied du Mont Gardy vers 12h. Nous décidons de prendre notre pique-nique pour nous donner quelques forces avant d'entamer l'ascension du Mont Gardy par le sud-est. C'est parti, nous nous élançons. Le début est quelque peu abrupt, avec des prises mélangées entre rocher et mottes d'herbe. Après ce premier passage délicat composé de deux relais fixes, la suite de la montée se fera dans une belle arête où nous trouvons de beaux béquets pour nous assurer.

Arrivés au sommet, la vue est splendide. Le Léman est d'un bleu magnifique et nous apercevons en face les Jumelles qui seront l'objectif du lendemain. La descente se fait sans encombre par le même chemin et se termine par deux rappels de 15 mètres.

De retour à Taney, certains, dont moi-même avions l'idée de faire une petite trempette dans le lac, mais étant arrivés à l'heure du souper au magnifique refuge du Grammont, nous sommes directement passés à l'apéro, puis nous avons dégusté le délicieux souper servi par l'équipe fort sympathique du refuge.

Yves

Seconde partie le dimanche 28 mai (récit par Sylvain)

La journée commence par un petit-déjeuner varié et bienvenu. Puis Stéphanie nous présente les différentes activités envisagées.

Plan 1, randonnée avec pour objectif le sommet des Jumelles.

Plan 2, randonnée autour du lac avec possibilité de faire du taï-chi dans la nature, du bloc ou de l'escalade sur les rochers du bord du lac.

La randonnée sur les Jumelles devra se faire à un rythme soutenu, une météo orageuse étant annoncée en milieu de journée. Rapidement chacun choisi sa variante et à 8h30, les huit randonneurs du groupe « Jumelles » se mettent en route sous la direction de Solange. Une dizaine de minutes après le départ, Sophie constate qu'emmenner son « genou qui siffle » là-haut sur la colline, avec ou sans bouquet d'églantines, n'est pas la meilleure option. Elle renonce et rejoint le groupe « lac ».



La sortie de la veille nous a permis de faire connaissance avec la région et d'ainsi optimiser notre itinéraire en empruntant de jolis sentiers en lieu et place du chemin carrossable. Nous longeons le ruisseau au pied du Chambairy, le traversons par un petit pont de bois pour suivre un sentier (non répertorié par Swisstopo) qui nous offre une route presque directe vers l'objectif. Comme hier, nous faisons une brève pause à la bergerie située à 1916 m. d'altitude entre le Mont-Gardy et Les Jumelles. On enchaîne avec un sentier dont la texture et l'inclinaison nous sollicitent davantage. Qu'à cela ne tienne, Marcel et Pascal continuent de tracer en tête, feignant d'ignorer ces changements.

Arrivé au pied de l'arrête rocheuse, à la demande de Solange, le groupe se rassemble. Les derniers décamètres exigent un pied sûr et des mains en renfort. 10h20, tout le monde est au sommet. Photos de groupe, poignées de mains, et nous attaquons la descente. Comme hier, les gypaètes nous survolent. Veillent-ils sur nous, ou attendent-ils en léchant leurs tranchantes babines, notre faux pas ? 11h00 bref et presque traditionnel arrêt à la bergerie. Les jeunes bouquetins sont toujours là. Alain rafraîchit dans un névé la bouteille de blanc entamée la veille, alors que le pique nique s'organise.

Une trentaine de minutes plus tard, la troupe redémarre, toujours menée par « Marcel le chamois ».

Les nuages se faisant moins menaçants que prévu, nous faisons un petit détour pour visiter une grotte visible depuis le sentier. 12h30 arrivée à Taney où nous retrouvons le reste du groupe pour un apéritif « mastiquatoire », avant de redescendre aux voitures.

Un très beau week-end qui m'a permis de redécouvrir une région que je n'avais plus fréquenté depuis trop longtemps.

Merci à Stéphanie et Solange pour l'organisation, et à tout le monde pour l'ambiance générale.

Seconde partie le dimanche 28 mai (récit par Gautier)

Dimanche matin, après un déjeuner copieux, Stéphanie nous fait part des différentes possibilités de la journée. Le soleil brille déjà depuis longtemps et la matinée a commencé avec la douceur et la beauté des lieux, cependant la météo annonçant une forte probabilité d'orage sur la région, la course pour les Jumelles devra être rapide et prudente. Stéphanie ayant organisé ce magnifique week-end avec Solange, propose pour ceux qui préfèrent, une alternative d'escalade en grosse, sur les parois plongeantes dans le lac d'une hauteur moyenne de 15 mètres et d'un niveau allant de 4a à 7a+ exposée S SO. Séduits et tout motivés, Cynthia et Gautier choisissent de suivre ce joli programme.

Nous voici partis à la recherche de ces voies depuis le refuge du Grammont sur la rive qui s'offre à notre gauche. Bien que la falaise verticale soit très visible depuis l'autre rive du lac, il s'avère plutôt difficile de les trouver depuis le sentier, du moins à trouver un accès qui nous mènerait au pied de celle-ci. Le niveau du lac étant haut à cette période, il n'y a pas d'accès par la rive et depuis le sentier aucun visuel, c'est même plutôt trop pentu, ce qui nous fera rebrousser « sentier ».

Sur notre retour, nous croisons la sympathie d'un beau petit bloc qui nous a fait de l'œil. L'envie était simplement irrésistible et nous nous sommes mis ainsi à caresser le rocher afin



d'en explorer les différentes voies possibles, ce qui nous a pris une bonne heure. Non mécontents de notre échauffement, nous avons pris parti de faire le tour du lac Taney afin d'avoir un meilleur point de vue de l'accès à ces voies qui nous attiraient toujours. Magnifique point de vue avec des couleurs intenses, agrémenté d'une température des plus agréables.

Tout à droite du lac, une petite zone avec quelques voies dont l'accès était plus facile nous a semblé être atteignable. Cependant, arrivé sur place, l'accès par la rive était bloqué par des ronces. Cynthia est donc descendue par le haut de la falaise, sous l'assurage de Stéphanie. Mais dès lors le bas de la falaise atteinte, Cynthia nous informe que les spits sont visibles 5 mètres à gauche, et qu'en l'état sans prises et avec le dévers, elle ne pouvait remonter ainsi. Gautier

déterminé à passer par le bord du lac trouva une solution qui lui permit de rejoindre, avec Stéphanie, Cynthia toujours encordée. Gautier alla voir en direction des spits afin d'évaluer la situation, qui allait tourner très rapidement en une évacuation précipitée des lieux.....

Dame nature en avait décidé autrement, ce jour n'était pour nous, simplement pas signe d'escalade. Il faut savoir renoncer, ces mots prenaient tout leur sens quand une première vipère passa devant les pieds de Gautier, puis il vit la deuxième se prélassant au soleil juste sur l'accès à ces voies qui resteront pour nous un mystère non résolu. Riches de ces émotions, nous partîmes dîner puis retrouver l'équipe de retour du sommet des Jumelles.

Nous nous attendions à des émotions d'escalade, la nature nous aura surprise avec d'autres émotions. Merci à Stéphanie pour son programme, son organisation et son adaptation.

Participants : Solange Montandon et Stéphanie Lesquereux (chefes de course).
Yves Girardin, Cecilia Paget, Pascal Alliès, Alain Cortat, Marcel Clémence, Gautier Gurba, Cynthia Tola, Sylvain Bettex et Sophie Schwitter



Notre projet d'escalade dans le Bas-Valais est remplacé par deux jours de grimpe dans le Jura, moins perturbé par les orages.

Samedi, départ à 8h30 du Parc des Sports à la Tchaux avec Rosanna, Pierre, Julien, Christophe et moi, afin de nous rendre au parking du Refrain dans le Doubs.

Traversée de la rivière de bloc en bloc et nous voilà au pied des voies.

Rosanna et Pierre grimperont ensemble, tandis que Julien, Christophe et moi formerons la cordée de trois en flèche.

Pendant que nous nous lançons dans « Folo intégral » (5c), Rosanna et Pierre font « l'Amour », petite moulinette de 20 m en 5c – 6a, puis viendront à notre suite.

Magnifiques rappels jusqu'au pique-nique !

Nous remontons dans « Vonbunosaure » (6a+), puis suivons le sentier en haut de la falaise pour redescendre d'une longueur dans Zigomar et Niolu. Quelques uns essaient la première longueur de Zigomar. Une fois tout le monde en haut, nous redescendons en deux rappels.

Température agréable à l'ombre, puis en fin de journée le soleil apporte une belle lumière sur la rivière que nous traversons dans l'autre sens.

Dimanche, des orages sont annoncés en début d'après-midi. Pierre et moi partons vers 9h30 pour les Sommètres et alignons quatre voies entre 5c et 6a+ vite avant l'orage ! Celui-ci nous oblige à quitter les lieux vers 14h comme prévu !

Merci à l'équipe de votre participation.

Participants :

Samedi : Claude von Büren (chef de course), Rosanna Chatelard, Pierre Biard, Christophe Gherardi et Julien Schopfer.

Dimanche : Pierre et Claude.

Claude von Büren

(OJ) INITIATION À L'ALPINISME LE 3 JUIN 2023



Après un départ matinal à 7h00 de La Chaux-de-Fonds, le groupe d'OJ s'est déplacé aux Sommètres. Une petite marche d'approche nous a permis d'atteindre le pied de l'arête. A ce point nous nous sommes équipés et avons pris le départ. Les premiers pas n'étaient pas les plus simples mais notre entraînement hebdomadaire permettait une montée sans grande difficulté. Lorsque nous avons fait quelques mètres, nous avons pu apercevoir une magnifique vue sur la frontière entre la Suisse et la France. A ce moment-là le soleil n'était pas trop fort et nous donnait juste la chaleur dont nous avions besoin, c'était agréable.

Les cordées étaient composées d'un moniteur avec un OJ, sauf pour les inséparables, Clémence et Félize qui ont pu partager cette sortie ensemble. Les passages alternaient entre corde courte, assurage avec un béquet ou descente en rappel. Vers midi, alors que tout le monde avait l'estomac vide, nous avons pris notre pause à l'ombre, dès

lors une cordée s'est éclipsee. Par la suite, nous avons repris notre chemin en direction de notre objectif qui se rapprochait lentement mais sûrement. Maël a annoncé que nous allions traverser un passage difficile, le rasoir comme il est baptisé. Me voilà à la fin de ce passage et je lui dis « mais elle où ta difficulté, Maël ? » ce qui l'a beaucoup fait rire.

Nous voilà au bout de cette traversée. Après 7h d'effort nous avons bien mérité un petit verre au Noirmont avant de reprendre la route du retour.

Arnaud Zuber

COURS D'ALPINISME N°1 LE 10 JUIN 2023

Stéphanie, secondée par Maël et Solange, nous accueille au parking de la Corbatière et nous rassemble pour faire le point sur le programme de la journée, les mesures de sécurité et les attentes de chacun pour ce cours.

Une petite marche d'approche nous conduit au pied de la Roche-aux-Crocs où Stéphanie nous initie à l'art de s'équiper les yeux fermés : mettre le casque, enfile le baudrier, le serrer, faire le nœud de huit, passer ensuite le bout de corde dans le baudrier et tresser le nœud en suivant le trajet de la corde du huit primaire... un exercice pas forcément évident !

Après ce premier défi, Stéphanie nous propose de faire une micro-longueur en se concentrant sur de bons appuis en chaussures d'alpi, en gérant le souffle à bon escient, afin de trouver le juste équilibre et de prendre ainsi confiance dans ce genre de situation. Nous exerçons également la manipulation au relais et l'assurage. Le retour au point de départ se fait en se déplaçant en binôme à la corde courte.

Il est décidé ensuite de scinder le groupe en deux et les plus expérimentés partent par cordée de deux, sous la houlette de Maël et de Solange, faire une arête, pendant que les autres

participants restent avec Stéphanie pour se familiariser davantage aux manipulations sur le terrain. Nous grimpons tour à tour à un relais, puis redescendons en rappel sous l'œil avisé de Stéphanie qui nous distille ses conseils et nous laisse ensuite nous débrouiller dans nos exercices pour que nous puissions acquérir plus d'autonomie.



Le ciel devient menaçant et nous consultons fréquemment le radar météo, scrutant l'avancée des nuages. Finalement, après quelques gouttes inoffensives, nous pouvons terminer nos entraînements pratiques. Cette petite alerte donne à Stéphanie l'occasion de nous rappeler l'importance de la règle du 3x3.

Tous les participants se réunissent à nouveau avant de redescendre jusqu'aux voitures. Après un débriefing – fort positif – sur le cours, l'idée est lancée de clore la journée par une verrée au camping de l'Ecureuil à La Chau-de-Fonds où les discussions se poursuivent dans la joie et la bonne humeur.

Tous les participants relèvent la qualité pro du cours, l'ambiance chaleureuse et bienveillante au sein du groupe. Un MERCI du fond du cœur à Stéphanie, Maël et Solange pour leur engagement. Quelle chance de bénéficier de leurs connaissances au sein de notre section !

Sylvie Fer

Récit du groupe « arête »



Départ de La Chaux-de-Fonds à 8h40, en compagnie de Joëlle, Satya, Gautier et Hugo, pour rejoindre les participants et nos trois Chefs de course, Stéphanie, Solange et Maël. Tous réunis au parking de la Corbatière, c'est là que chacun se présente, avec ses attentes pour ce cours Alpi 1. Stéphanie, nous explique, le déroulement d'une course d'alpi qui demande une certaine préparation.

Toute l'équipe se dirige au pied de la Roche-aux-Crocs où Stéphanie nous montre quelques techniques d'approche à la préparation du matériel et de la rapidité de celle-ci. Nous enchaînons avec une petite initiation de traversée alpi, (méthode Caruso) ainsi que diverses manipulations au relais et d'assurage. Il est décidé de faire deux groupes et nous partons pour faire une arête, encadrés par Maël et Solange. Nous formons quatre cordées, Satya et Gautier, Marcel et moi, Alain et Hugo, Roger et son fils Augustin.

Et voilà c'est parti, nous montons en réversible dans la joie et la bonne humeur. Et nous pratiquons les manipulations telles que pose de relais, faire grimper son second en demi-nœud cabestan. Malheureusement, nous ne terminons pas l'arête car le temps se gâte et Maël décide de redescendre, ce qui est d'ailleurs fort sage de sa part. Nous entamons donc un retour en rappel express ! Très bon exercice d'ailleurs, car en montagne, le temps change rapidement. Tout le monde est de retour pour rejoindre le deuxième groupe, le temps de croquer un petit quelque chose, sans oublier le délicieux vin d'Alain Cortat. Nous regagnons le parking où chacun donne ses impressions de la journée, pour rejoindre le camping de l'Ecureuil à La Chaux-de-Fonds pour une verrée chaleureuse. Merci à Stéphanie, Solange et Maël pour l'organisation et toutes ces connaissances transmises.

Je peux dire au nom de toute l'équipe, quelle chance de vous avoir !

Cynthia Tola

Participants : Stéphanie Lesquereux, Solange Montandon et Maël Jean-Mairet (chefs de course).

Sylvie Bortoluzzi, Marcel Clémence, Alain Cortat, Satya Geering, Cynthia Tola, Charlotte Gautier, Lena Würigler, Quentin Kohler, Roger Mettraux, Augustin Mettraux, Hugo Esteulle, Gautier Gurba et Joëlle Zuber.

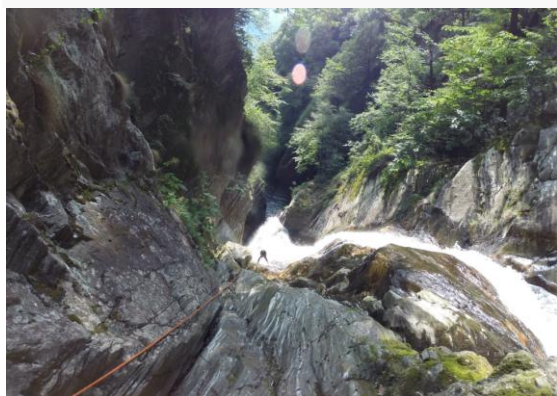
CANYONING AU TESSIN DU 18 AU 20 JUIN 2023

Qui apprécierait de vivre une folle aventure aquatique, revigorante et rafraîchissante dans des paysages fantastiques ?! Pourquoi participer à une prochaine sortie canyoning organisée par notre super guide Frédéric Mathez ?! Comment surmonter les moments de doute ?

A quel moment prendre son souffle ?!



Trois merveilleuses journées XXL partagées entre trois potes dans une ambiance magique ! Bien que j'aie déjà une certaine expérience du canyoning, discipline non pratiquée depuis 10 ans, j'ai de gros moments de solitude en particulier devant certains toboggans ! Heureusement que Fred est là, connaissant bien son job de guide et l'endroit. Il faut lui faire confiance et tout va bien. Ce qui n'empêche pas d'avoir la trouille et de boire la tasse ! Pour ceux qui aiment le grand huit et les sensations fortes, ils sont servis ! haha !



Les manœuvres de cordes n'ont rien à voir avec celles de la grimpe. D'ailleurs Christophe aime bien équiper les rappels et maîtrise vite la technique. L'avantage pour le grimpeur/alpiniste est d'avoir l'habitude des rappels et de se déplacer en terrain d'aventure.

Samedi 5h du mat départ de chez Fred pour nous rendre au Tessin par le Gotthard, sans trop de ralentissements. Dans la voiture, Fred, chauffeur, guide et organisateur, Christophe Houriet et moi-même. Nous passons récupérer une combi

néoprène et des chaussures pour Christophe. Un passage à Cugnasco où nous louons un bel appartement avec jardin. Sans attendre, nous nous rendons dans le Val Maggia à Gordevio. Inutile de faire un récit détaillé de chaque canyon. Je te laisserai les découvrir toi-même !

En résumé nous parcourons celui de Val Grande inferior, puis celui de Val di Gei très encaissé. Il y a en général 30 minutes de marche d'approche. Après ce sont des rappels bien arrosés, des passages sous cascade, des sauts, des toboggans !! Bref, on prend l'eau et son pied ! Le seul bémol est de mettre la combi, puis de l'enlever, puis de la remettre mouillée. Dimanche après un solide p'tit déj, décollage vers 9h pour aller à Cresciano dans le Val Rivera (vallée où passe l'autoroute du Gotthard). Boggera inferior est un splendide canyon à l'architecture improbable. Un vrai bijou comme dit Fred. Varié en sauts, rappels, toboggans, surtout celui de 14m qui se termine par un saut !! Un bref déplacement en voiture jusqu'à Pontirone. Nouvelle approche de 30 minutes et c'est parti pour le Lesgiüna inferior très encaissé qui se termine presque en grotte.

Lundi un copieux p'tit déj et nous plions bagages vers 9h pour remonter le Val Rivera jusqu'à Iragna. Une approche de 45 minutes nous amène au départ du Riale Iragna intermedio + inferior. Il est prévu de mettre 4h environ pour le tout. Les points forts sont : le rappel de 40m arrosé, le saut à travers un rideau de flotte, surtout le toboggan de 28m avec changement de direction sans savoir où tu vas, à travers la cascade ! Pour ce dernier Fred nous rallonge la corde, afin de raccourcir la glissade. Ouais, faut relativiser : ça ne dure que quelques secondes !!! « Au fait c'est quand qu'tu prends ton souffle et qu'tu bloques ta respiration ?! »

Un grand merci à Frédéric, notre chauffeur, pour avoir organisé cette folle aventure.

Merci d'avoir mis à notre disposition son matériel et ses compétences de guide canyoning diplômé.

J'ai beaucoup apprécié la bienveillance de mes deux potes.

A quand la prochaine aventure ?!

Claude von Büren

Pour clore cette année scolaire de cours, les jeunes de l'AJ et l'OJ rassemblés ont pu découvrir la salle de bloc à Fribourg nommée le hangar. La joyeuse équipe s'est mise en route et après avoir écouté les consignes données par les moniteurs, Arnaud et Stéphanie, s'en sont donnés à coeur joie. Chacun a fait son échauffement dans des voies plus faciles et ensuite s'est confronté à des difficultés bien plus élevées.



Augustin qui rejoignait le groupe pour la première fois s'est rapidement montré très à l'aise.

Les plus jeunes, Lucas, Pâris et Alexis ont vite trouvé les cachettes en grimpant. Théo et Riyad ont démontré toutes leurs compétences, bravo ! Félize et Clémence ont grimpé toute en finesse et réussi de magnifiques passages, la classe ! Bref, il faisait chaud et tous les jeunes ont usé du temps à disposition pour enchaîner les passages les plus ardues.

Bravo à tous ! C'est donc les bras fatigués...et pas que (!!), que nous rentrons ! Tous étaient ravis d'avoir partagé ce moment qui clôture le cours avant les vacances d'été !

Au nom de la section, merci aux 4 moniteurs de ce cours : Arnaud, Maël, Colin.

Stéphanie



GEORGES METZGER S.A.

CHAUFFAGES CENTRAUX – INSTALLATIONS SANITAIRES

CHAUFFAGE **SANITAIRE**
SOLAIRE **ENERGIES RENOUVELABLES**

Vous devez assainir, construire, Nous avons la solution !

Tél. 032. 913 15 51 - www.metzgersa.ch



CAVES DU PRIEURÉ
DE CORMONDRÈCHE

Horaires d'ouverture de notre boutique

Lundi au vendredi : 08h00 – 12h00 / 14h00 – 18h00

Samedi : 09h00 – 12h00

Retrouvez toutes nos informations sur

www.prieure.ch

Winkenbach

TECHNIQUE DU BÂTIMENT

Gabus

TECHNIQUE DU BÂTIMENT

CHAUFFAGE • SANITAIRE
VENTILATION • RÉSEAU D'EAU

www.winkenbach.ch ■ www.fgabus.ch

Samedi 24 juin, nous sommes 10, plus nos guides Sylvain Léchaire et Grégoire Hattich, à rejoindre le col du Pillon derrière le cortège de l'inalpe, avec un peu de patience et une montée en téléphérique à Tête au Chamois, nous rejoignons en descente...., la cabane des Diablerets située à 2'486mètres. Gagnant ainsi du temps pour la formation Alpi 2, neige et glace, nous créons deux groupes que chacun des guides prendra pour réviser soit l'encordement, soit le brochage sur glace ou confection de lunule. Sous un soleil radieux, nous approfondissons les connaissances dans le maniement du piolet, pour la montée, pour la descente, nous testons également le freinage d'une chute d'un membre de la cordée, exercice assez impressionnant et au combien important à connaître.



La journée est passée à une vitesse folle, toujours sous un soleil et une température assez élevée sur la neige encore présente. Après les exercices de « stopper une glissade sur neige sans matériel », nous avons révisé en profondeur la technique de la boîte aux lettres et du mouflage double. Ceci a été très instructif de réaliser entièrement ces techniques presque en conditions réelles, on se rend vite compte de la difficulté.

Dépassant largement l'horaire, nous avons encore exercé, en prévision du lendemain, la technique de la corde courte, technique qui demande une grande concentration et dont nous avons pris conscience de la teneur. Riches de ces enseignements, et après un repas bien mérité, nous terminons notre journée.

Gautier

Dimanche 25 juin, nous quittons la cabane pour entamer l'ascension du Becca d'Audon. Pour certains, c'est l'occasion de prendre le rôle de tête de corde pour la première fois. C'est à la fois excitant et terrifiant. Mais c'est un vrai bonheur de pouvoir partager des moments comme ceux-là avec une si belle équipe. Les participants sont tous plus motivés les uns que les autres. Sans compter sur le dévouement des organisateurs. C'est donc les yeux fermés que nous nous laissons guider tout au long de ce beau week-end.



Pour en revenir au Becca d'Audon, nous sommes partis les crampons aux pieds en direction du glacier. Arrivés à cette étape, nous avons le plaisir de pouvoir nous régaler d'une vue imprenable sur nos belles montagnes. Pas de crevasses à l'horizon, mais l'occasion d'exercer l'encordement sur glacier. Ensuite, nous avons entamé la montée en direction du sommet. Tantôt dans la neige, tantôt dans la caillasse. La journée était rythmée par de petits arrêts qui ont permis aux guides de nous apporter des explications, afin de nous sensibiliser aux potentiels risques présents dans le terrain.

L'arrivée au sommet nous offre la récompense de l'effort, le sentiment d'accomplissement. Une vue à couper le souffle. Et sans oublier le pique-nique tant attendu. Un petit moment de détente et de partage.

Toute bonne chose ayant une fin, c'est le moment de redescendre à la cabane. Nous repartons avec des souvenirs plein la tête et l'envie de rechausser les crampons pour de nouvelles escapades.

Encore un grand merci à Maël pour tout ce qu'il fait pour le club. Ces cours du mardi qui ont un grand succès et qui favorisent une si belle cohésion de groupe. On peut dire que la mayonnaise prend ?

Et pour finir, un grand bravo à Marcel, notre doyen qui nous montre que le temps qui passe ne nous empêche pas de faire ce qu'on aime.

Satya

CULTURE ET VIE DE NOTRE SECTION

SÉRIE : ARCHÉOLOGIE DE HAUTE MONTAGNE (2)

Vous pouvez retrouver la deuxième partie de cette série sur l'archéologie de haute montagne sur notre site internet.

Fouilles au sommet du Tórtolas (1)

Lien : <https://www.cas-chauxdefonds.ch/recit-serie-archeologie-de-haute-montagne-2-fouilles-au-sommet-du-tortolas-1>



Vendredi 23 juin, la section La Chaux-de-Fonds du CAS organisait la traditionnelle soirée « Accueil des nouveaux membres et fête des jubilaires » à notre chalet du Mont d'Amin.



C'est par une magnifique soirée, presque la plus longue de l'année que nos deux présidents ont accueillis les convives avec un apéritif de bienvenue. Ils souhaitent également la bienvenue à la présidente de la section de Neuchâtel, ainsi qu'aux représentants de la section de Sommartel. Ce moment est toujours privilégié, on prend des nouvelles, on raconte sa dernière sortie, c'est un grand moment de convivialité.

La soirée se poursuit par la présentation des nouveaux membres, il s'agit de :

Membre couple : Sophie Schwitter et Sylvain Bettex

Membres individuels : Sylvie Bortoluzzi et Francesco Carbone

Membre ami : Nicolas Blondiaux



Les nouveaux membres se présentent à leur tour et font part de leurs souhaits sportifs en intégrant la grande famille de la section chaux-de-fonnière. Notre dévouée Monique leur remet le pin's du CAS. Ils sont accueillis par acclamations.

Ensuite, la parole est donnée aux orateurs, soit Pierre-André Taillard, François Humbert, Maurice Zwahlen et Maël Jean-Mairet. Un petit discours est adressé à chaque jubilaire présent, ainsi que des félicitations et un cadeau. Pour diverses raisons, plusieurs jubilaires se sont excusés.

Voici ci-dessous la liste de tous les jubilaires conviés :

25 ans : Gianni Bernasconi, Henri Chastellain, Marc-André Clerc, Emmanuel Corboz, Claude Hügli, Marcel Voisard, Philippe Vuilliomonet.

40 ans : Christophe Kolb, Christian Matile, Gilbert Soguel, Denise Winter.

50 ans : Thierry Perret, Marcel Wermeille

60 ans : Jean-Luc Humbert, Jean-François Vernier-Lauber,

65 ans : Francis Borle, Jean-Pierre Châtelain

70 ans : Jean-Claude Berger



Après la cérémonie, tout le monde rejoint la grande salle. Un excellent repas concocté par Steve Barreiro et sa brigade et un dessert préparé par l'épouse de Christophe Rosselet ont régalé les 35 convives présents.

Comme d'habitude, cette soirée a ravi tous les participants, avec remerciements aux dévoué/es organisateurs/trices.

Marlène Bonjour

TOPO D'ESCALADE JURA BERNOIS



Vient de paraître le nouveau topo d'escalade du Jura bernois.

Auteurs : Carine Devaux-Girardin et Christophe Girardin.

Bord du lac, Bas-Vallon, Vallée de Tavannes, Court, Moutier

Ce guide très complet recense 2600 voies décrites avec un croquis, l'accès, le matériel à emmener, la longueur, la difficulté etc. Elles sont réparties sur 27 sites différents dont les classiques, le Schilt, Plagne, Orvin, Moutier.... De très nombreuses photos illustrent ce guide bilingue fort bien fait qui présente en introduction l'histoire de l'escalade dans cette région et donne quelques indications sur la faune et la flore à respecter.

Ce guide est à la disposition des clubistes, chez moi et par la suite dans la bibliothèque de la section, au local.

Maurice Zwahlen

TRAVAIL DE BACHELOR SUR LA PRISE DE RISQUE ET LE SECOURISME EN MONTAGNE

Nous sommes quatre étudiants en 3^e année de médecine à l'université de Genève et nous faisons notre travail de Bachelor sur le secourisme et la sécurité en montagne.

Dans ce cadre, nous avons élaboré un questionnaire dont le but est d'avoir une idée des risques et des mesures de sécurité pris en montagne.

Il est destiné aux pratiquants de la montagne (alpinistes, randonneurs à ski,...), pour connaître leur opinion sur la prise de risques en montagne ainsi que leurs éventuelles observations ou expériences de situations à risque.

Les données sont anonymes et ne seront utilisées que pour ce travail. Celui-ci sera publié sur le site internet de l'université de Genève.

Voici le lien du questionnaire :

https://docs.google.com/forms/d/e/1FAIpQLScUaZQgUzc5tpGgHMayg8l1K5eFnzA_qzjie3JD7GxqZgvpng/viewform



Joachim Haenggeli, Arnaud Luyet, Michael Lavarini et Gaetan Kellerhals

RAPPORT DU CAISSIER SUR LES COMPTES 2022

Les comptes 2022 de notre section ont été fortement impactés par les importants travaux de rénovation effectués à notre cabane de Valsorey; pour un montant total de CHF 220'000.-- en chiffres ronds. Ils ont été financés par notre fonds de construction (CHF 80'000.--), des subventions du comité central à Berne (CHF 90'000.--), ainsi que par la Loterie Romande (CHF 50'000.--). Vous pouvez consulter sur notre site internet les chiffres plus détaillés, moyennant que vous vous identifiiez en tant que clubiste.

Le bilan 2022 se présente comme suit :

	<u>ACTIF</u>	<u>PASSIF</u>
Disponibilités (Banques, CCP, Caisse)	123'222.94	
Réalizable (Débiteurs et transitoires)	67'587.00	
Actifs Immobilisés	206.00	
Créanciers et transitoires		12'751.73
Provisions diverses		10'001.73
Fonds de rénovation et provisions Valsorey		49'414.85
Fonds propres		118'847.63
Total du bilan	191'015.94	191'015.94

La situation financière de notre club demeure saine, même si les liquidités ont été fortement réduites (moins CHF 120'000.--) suite à nos investissements à Valsorey. Néanmoins nos fonds propres demeurent inchangés à hauteur de CHF 119'000.--.

A relever que notre cabane de Valsorey demeure activée au bilan à CHF 1.- symbolique ; en dépit des travaux entrepris qui ont pu être entièrement amortis sur cet exercice, grâce à nos réserves dédiées.

Le compte de résultat 2022 se présente comme suit :

	<u>CHARGES</u>	<u>PRODUITS</u>
Cotisations des membres		22'875.00
Prélèvement sur fonds de construction pour Valsorey		80'076.50
Prélèvement sur fonds Loterie Romande pour Valsorey		51'116.35
Prélèvement sur fonds LoRo Sports pour activités jeunesse		6'900.00
Intérêts et divers		48.93
Journal La Cordée et programme des courses	946.50	
Cours et courses en montagne + matériel	14'934.30	
Divertissements (soirée annuelle et divers)	3'052.00	
Frais administratifs et impôts	4'479.05	
Frais local et salle de grimpe	5'284.45	
Cabane de Valsorey « courant »	2'663.37	
Travaux de rénovation de Valsorey 2022	134'204.85	
Provision WC pour Valsorey	1'500.00	
Bénéfice 2022	39.95	
<hr style="border-top: 1px dashed black;"/>		
Totaux	163'680.15	163'680.15

Globalement, les recettes ont excédé nos charges de CHF 1'539.95; ce qui nous a permis de provisionner un montant de CHF 1'500.— pour de nouveaux WC à Valsorey. Le bénéfice net de CHF 39.95 vient en augmentation de nos fonds propres qui atteignent donc CHF 118'847.63.

Les coûts de notre journal de la Cordée et du programme des courses (CHF 10'821.50) sont presque entièrement financés par nos annonceurs (recettes de CHF 9'875.--).

Les frais de cours, courses et matériel totalisent CHF 14'934.30. La majorité des coûts liés à notre activité jeunesse sont financés par LoRo Sports (CHF 6'900.--).

Les frais administratifs (CHF 5'284.45) et des activités de divertissement (CHF 3'052.--) sont relativement stables et conformes au budget. Les comptes ont été vérifiés par nos contrôleurs en date du 16 mars 2023 et vous trouverez également une copie de leur rapport sur notre site internet.

Un grand merci à tous les membres du comité, des commissions, des moniteurs et autres clubistes qui œuvrent bénévolement et permettent ainsi à notre club de vivre et prospérer ; ainsi qu'à nos membres, annonceurs et soutiens, qui permettent son financement, grâce à leurs cotisations, partenariat, dons et autres subventions.

François Wildi, caissier



Valentine Dubois
réalisations uniques
la chaux-de-fonds

valentinedubois.com



Auberge du Grand-Sommartel Sàrl
Chez la Caro et le Baptiste

Tél. 032 931 17 27

www.grandsommartel.ch

Ouvert du mercredi au dimanche 17h
Spécialités de roesti, fondues au fromage
Produits frais et locaux toute l'année
Dortoir de 16 places

· BOUCHERIE ·

CHRISTEN
DELICATESSEN

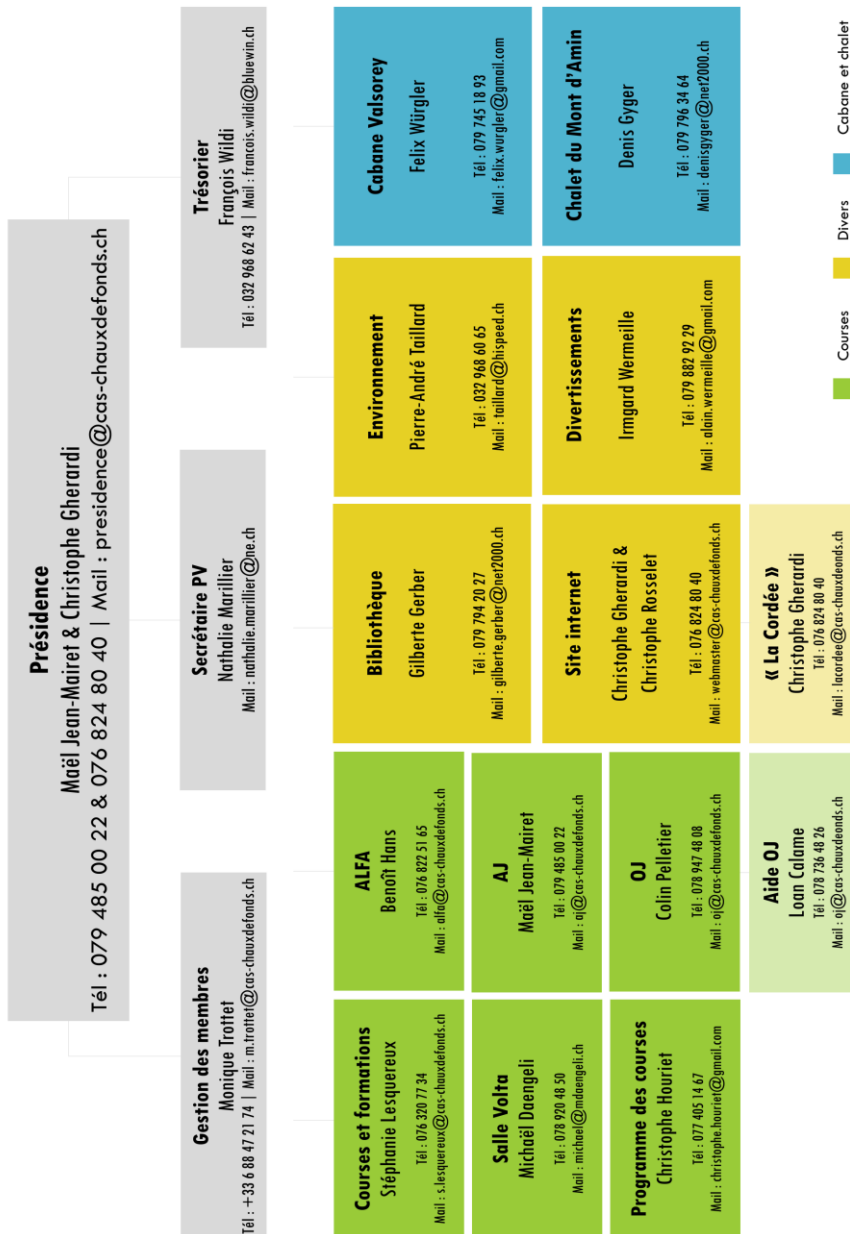
FABRICATION ARTISANALE

EST. 1998



LA CHAUX-DE-FONDS / LE LOCLE - COMMANDE + LIVRAISON 032 968 35 40

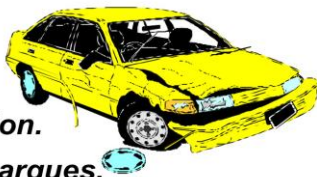
ORGANIGRAMME DE SECTION



Carrosserie Barth

**Achat et vente
de véhicules d'occasion.**

Réparations toutes marques.



Rochettes 94

Tél. 032 968 23 25

2300 La Chaux-de-Fonds

Mobile 079 408 73 30

www.carrosserie-barth.ch

P. CHARMILLOT

Spécialiste en en brûleurs avec brevet fédéral

Brûleur à mazout et à gaz

Vente - Entretien – Dépannage

Tél : 032 968 13 13



Agencement de cuisines

Service après-vente

Appareils ménagers



Serre 90 - 2300 La Chaux-de-Fonds

INFORMATIONS DE LA SECTION ET DE PUBLICATION

La Cordée

Bulletin trimestriel de la section : CAS La Chaux-de-Fonds

Parution : Mars – Juillet – Octobre – Décembre

Remise des textes pour 2023 :

27 février – 26 juin – 18 septembre – 27 novembre

Vos récits et photos via le site internet de la section ou via le mail unique :
lacordee@cas-chauxdefonds.ch

Présidence :

Maël Jean-Mairet & Christophe Gherardi

Téléphone : 079 485 00 22 & 076 824 80 40

E-mail : **presidence@cas-chauxdefonds.ch**

Concept et mise en page :

Christophe Gherardi

Téléphone : 076 824 80 40 | E-mail : **c.gherardi@cas-chauxdefonds.ch**

Gestion des annonces :

François Humbert

Téléphone : 079 466 70 58 | E-mail : **annonces@cas-chauxdefonds.ch**

Changement d'adresse et administration des membres :

Monique Trottet Devaux

Fritz-Courvoisier 29b – 2300 La Chaux-de-Fonds

E-mail : **m.trottet@cas-chauxdefonds.ch**

Comptes postaux et bancaires :

CCP 23-452-3 | IBAN CH10 0900 0000 2300 0452 3

Cabane Valsorey (Fonds de construction) :

RAIFFEISEN, 23-3107-0, compte 118.265.19

IBAN CH19 8023 7000 0118 2651 9

Site internet : **www.cas-chauxdefonds.ch**

Imprimé par IDM444 – Patrick Guerne – La Chaux-de-Fonds



Nos pharmacies se mettent en 4 pour vous servir

1

PHARMACIE CENTRALE

47-49, av. Léopold-Robert
2300 La Chaux-de-Fonds
Tél. 032 910 7000
Message  079 910 7000

2

PHARMACIE-DROGUERIE DE LA GARE

4, place de la Gare
2300 La Chaux-de-Fonds
Tél. 032 913 48 70
Message  079 664 43 58

3

PHARMACIE DE L'HÔTEL DE VILLE

7, av. Léopold-Robert
2300 La Chaux-de-Fonds
Tél. 032 913 06 87
Message  079 716 02 71

4

PHARMACIE DU CASINO

39, rue Daniel-JeanRichard
2400 Le Locle
Tél. 032 931 88 66
Message  079 518 65 76

ECOlogique + ECOnomique



www.ecopharma.ch

Schweizer Alpen-Club SAC
Club Alpin Suisse
Club Alpino Svizzero
Club Alpin Svizzer



IFSC CLIMBING WORLD CHAMPIONSHIPS BERN 2023 SWITZERLAND

CLIMBING & PARACLIMBING

20% DE RÉDUCTION POUR LES MEMBRES DU CAS



BERN2023.ORG

1^{ER} AU 12 AOÛT 2023

GRATUITEMENT AUX CM ?

Deviens bénévole et soutiens-nous dans la réalisation d'un évènement unique !

PLUS D'INFOS : VOLUNTEERS@BERN2023.ORG

MIGROS

comercard

SWICA

MOUNTAIN
HARD
WEAR

UNPARALLEL

Newstron
Communications

E/P

JAPAN
AIRLINES

PERFECT
DESCENT

TOYO
TIRES

SBB CFF FFS

Blick



BERNEXPO

EDCLRID

Plusport

Kanton Bern
Canton de Berne

Kanton Bern
Canton de Berne

Stadt Bern