



Schweizer Alpen-Club SAC  
Club Alpin Suisse  
Club Alpino Svizzero  
Club Alpin Svizzer



# La Cordée



## Section La Chaux-de-Fonds

Décembre 2023 – N°294  
[www.cas-chauxdefonds.ch](http://www.cas-chauxdefonds.ch)

**DEFI** montagne  
mountain shop

Quel que soit  
ton style...

Nous avons  
le matériel  
qu'il te faut !

Bonne grimpe  
à toutes et tous  
cet automne.

[defi-montagne.ch](http://defi-montagne.ch)

2034 Peseux  
032 731 14 39



We love our region!

  
FKG  
swiss endo



FKG Dentaire SA, située au Crêt-du-Loche, est une entreprise familiale spécialisée dans le développement, la fabrication et la distribution d'instruments dentaires.

Implantée depuis 1931 dans les montagnes neuchâteloises, nous avons à cœur de soutenir les sociétés locales sportives, culturelles et sociales qui font vivre notre région.

FKG Dentaire SA  
[www.fkg.ch](http://www.fkg.ch)

# SOMMAIRE

NOTRE CHALET DU MONT D'AMIN .....	2
GESTION DES MEMBRES .....	3
CHARTES POUR LES COURSES .....	4
RÉCITS DES COURSES ET DES ACTIVITÉS .....	7
CULTURE ET VIE DE NOTRE SECTION .....	24
ORGANIGRAMME DE SECTION .....	26
INFORMATIONS DE LA SECTION ET DE PUBLICATION .....	28



**BCN**

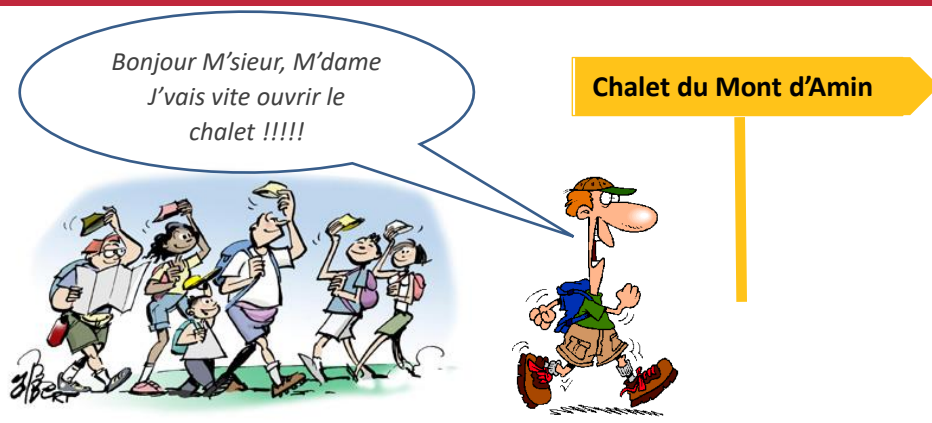
**DÉCOUVREZ NOS  
CONCOURS ET NOS  
OFFRES DE LOISIRS  
À PRIX RÉDUITS**

[www.passion-ne.ch](http://www.passion-ne.ch)

*Passion***NE**  
BCN

Photo de Martin Leuchs via Unsplash

## NOTRE CHALET DU MONT D'AMIN



Chers-ères membres de la section de La Chaux-de-Fonds,

Au moyen du coupon ci-dessous, inscrivez-vous pour prendre un gardiennage.

Remplissez tous les champs et envoyez-le à Denis Gyger :  
par courrier postal **Rue de Beausite 18, 2014 Bôle**  
ou par mail à **[denisgyger@net2000.ch](mailto:denisgyger@net2000.ch)**

**Plus d'informations sur notre site :**

<https://www.cas-chauxdefonds.ch/mont-amin>

✂-----

### INSCRIPTION POUR UN GARDIENNAGE

Week-end	Du :	Au :
Gardien-ene responsable	Nom :	Prénom :
Membre CAS	N° :	
Téléphone	N° :	
Aide(s)	Nom :	Prénom :
	Nom :	Prénom :
	Nom :	Prénom :

## GESTION DES MEMBRES

### LES NOUVEAUX MEMBRES

Nous avons le plaisir d'accueillir au sein de notre section :

**Mathieu Sauret**

**Agnès Clémence** (membre famille)

**Déborah Luder** (membre jeunesse)

**Julia Huguenin-Dumittan** (membre amie)

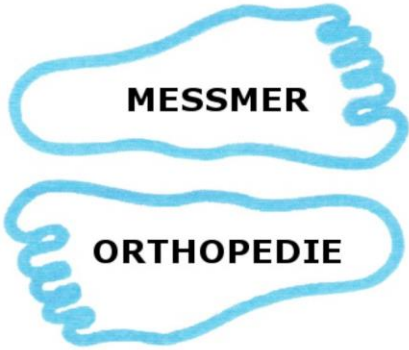
Nous leur adressons une cordiale bienvenue et espérons qu'ils trouveront beaucoup de satisfactions dans les diverses activités au sein du club.



**Au  du pays de Neuchâtel**

**BOUCHERIE - CHARCUTERIE de la Prairie**

Magasin de vente : Tél. 032 968 35 04 Place du Marché 12 - La Chaux-de-Fonds  
Tél. 032 926 77 00 Centre commercial, Eplatures 20 - La Chaux-de-Fonds  
Dépôt et laboratoire : Tél. 032 968 40 44 Rue de l'Hôtel-de-Ville 101a - La Chaux-de-Fonds



**MESSMER**

Daniel-Jeanrichard 44  
2300 La Chaux-de-Fonds

**ORTHOPEDIE**

Av. 1er Mars 15  
2000 Neuchâtel

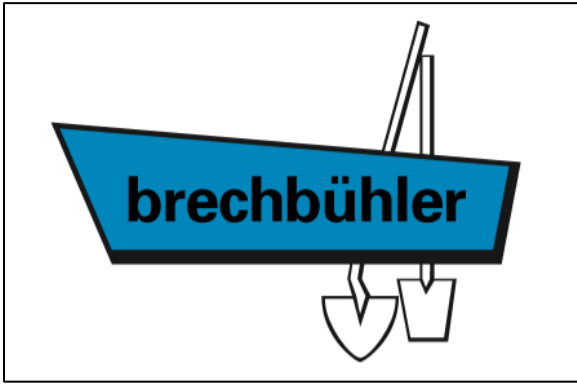
# CHARTES POUR LES COURSES

## L'organisateur, chef/cheffe de courses :

1. Propose une course au programme qu'il/elle a, si possible déjà faite.
2. Prépare sa course (météo, itinéraire, horaire...)
3. Veille aux inscriptions (sélection des participants)
4. Etablit une liste claire avec les renseignements indispensables pour chaque participant (n° tél, personne de contact en cas d'accident, allergies...)
5. Fait les réservations nécessaires
6. Organise le transport en répartissant les participants
7. Veille à ce que les participants aient le matériel adéquat
8. Prévoit les accompagnateurs.trices
9. Prévoit une trousse de secours (pharmacie et matériel)
10. Dirige la course, organise les cordées si besoin, contrôle les DVA au départ
11. Attribue la rédaction du récit de course pour le site internet et La Cordée à l'un des participants

## Le participant à une course du CAS est invité à :

1. Lire les indications se trouvant dans le programme et sur le site internet
2. Se renseigner auprès du chef de course
3. Se sentir prêt physiquement et mentalement
4. S'inscrire auprès du chef de courses **en respectant les délais**
5. Posséder/se procurer le matériel adéquat pour la course
6. Prévenir le chef de course en cas de renoncement ou de retard
7. Se soumettre durant la course aux directives du chef de course
8. S'acquitter des frais de transport, de nuitée le jour même
9. Assumer les frais qui pourraient découler d'un renoncement
10. Participer avec bonne humeur et solidarité aux tâches communes et à la course.



Maîtrises fédérales  
**Electricité des Hêtres sa**  
Electricité Téléphone Paratonnerre  
ISO 9001  
Service 24h-24h  
Tél. 032 968 37 55

**PERROUD**  
électricité - solaire - domotique - télématique

Grand'Rue 12a - 2056 Dombresson  
032 853 20 73 - perroud-electricite.ch

MENUISERIE

**JEANNERET**  
&  
**METTRAUX**

E BENISTERIE

2053 CERNIER  
m.j\_m@bluewin.ch

**A. Jeanneret**  
079 310 72 43  
**R. Mettraux**  
079 693 30 18

**RM OVED**  
LA CLÉ DE VOTRE CONSTRUCTION  
WWW.RMOVED.CH

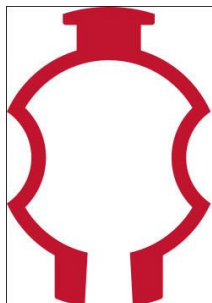


**LA SEMEUSE**<sup>®</sup>

Télécharger dans  
l'App Store

DISPONIBLE SUR  
Google Play

[www.lasemeuse.ch](http://www.lasemeuse.ch)



**incabloc**<sup>®</sup>

**RAIFFEISEN**

Suisse.



Jusqu'à  
**50%**  
de rabais

**GRAND TOUR**  
of Switzerland

**La Suisse découvre  
la Suisse.**

Du 1<sup>er</sup> mai au 30 novembre 2023

En tant que sociétaire Raiffeisen avec le statut MemberPlus, vous bénéficiez de jusqu'à 50% de rabais sur les offres du Grand Tour of Switzerland.

[raiffeisen.ch/grandtour](http://raiffeisen.ch/grandtour)

MEMBER  
PLUS



## RÉCITS DES COURSES ET DES ACTIVITÉS

### RETROSPECTIVE DE L'ÉTÉ DE NOS OJ – LE WEISSMIES LES 19 & 20 AOÛT

A 7 heures, Maël (moniteur), Colin (moniteur), Théo (OJ) et Augustin (OJ) avons rendez-vous à La Chaux-de-Fonds pour partir en direction de Saas-Almagell. Nous avons pris le télésiège (Furggstalden) un petit bout pour raccourcir le chemin de la journée. Après avoir fait plusieurs petites pauses, nous avons pu entendre la phrase qui deviendra LA phrase de référence du week-end « j'ai l'impression qu'on fait plus de pauses que d'effort », sorti de la bouche de Théo.



Ensuite, nous avons enfin entamé la vraie montée depuis Almagelleralp et nous sommes arrivés à la cabane Almagellerhütte aux alentours de 16h. Nous avons fait un cours sur l'orientation (azimut, trouver sa position, trouver un sommet). Le lendemain, nous nous sommes levés aux alentours de 3h45 pour un départ environ une heure plus tard. Après avoir marché un bon moment, nous sommes enfin arrivés au col avec une vue magnifique sur le lever de soleil. Nous nous sommes encordés et avons entamé directement l'arête, qui n'a pas été sans être mouvementé avec l'évacuation par les secouristes d'un alpiniste qui a malheureusement perdu la vie un peu plus haut que nous.

Une fois au sommet, nous avons pris le temps de faire quelques photos avant de redescendre par le glacier pour arriver aux remontées mécaniques vers 12h30. Nous avons bien sûr pris le temps de boire un verre et manger une portion de frites. Nous sommes finalement arrivés à La Chaux-de-Fonds vers 19h.

**Théo**

BMC  
SWITZERLAND K

MOUSTACHE  
SPORTS

cannondale

TREK

Diamant  
DEWEET SEIT 1883



PASSION  
VÉLO

**+300 VÉLOS EN STOCK AU MAGASIN !**

VISITEZ NOTRE SHOP  
**PASSIONVELO.CH**



Rue des Crêtets 99 · **MAISON DES SPORTS** · La Chaux-de-Fonds

vertical  
passion

ski trek grimpe voyage

**NOUS VOUS ÉQUIPONS POUR VOS PASSIONS !**

**VERTICAL-PASSION.CH**

MOVEMENT

NORRONA



MAMMUT

patagonia

SCARPA



Dossenhütte et puis c'est tout ! L'excursion organisée par l'expérimenté Maxime était prévue sur trois jours et 8 personnes. Mais les circonstances firent que l'on se retrouva à deux et pour deux jours, mais malgré ces concentrations, l'excursion fut magnifique et ensoleillée.

Après un voyage en transports publics, la marche commença à Rosenloui, à travers les magnifiques gorges éponymes, puis un sentier dans une forêt clairsemée, une cascade équipée de câbles et échelles, ceci jusqu'au Bivouac de la Rosenloui, puis enfin à travers les rochers et sur l'arête jusqu'à la magnifique cabane Dossen. Sur le chemin avant le passage de la cascade, nous avons été étonnés de voir des moutons pâturent encore en haute altitude pour la saison. Nous avons passé un beau moment dans cette bâtisse depuis laquelle la vue est merveilleuse sur sommets et glacier environnants, avec à la fois un coucher et un lever de soleil magnifiques. De plus, on nous a vraiment choyé pour le repas, c'était excellent, notamment le risotto aux bolets.

Le lendemain, nous avons rejoint directement Meiringen via la descente aussi signalée en chemin de randonnée alpine qui tue jambes et genoux, mais les derniers kilomètres se sont fait en taxi-bus jusqu'à la gare. Merci à Maxime pour l'organisation et comme dit, volontiers sur 3 jours pour la prochaine fois, afin de mieux profiter de cette magnifique région et avec plus de participants également.

**Patrick Vaudroz**

PHILIPPE **LANGEL** ARCHITECTE 

Créativité de rigueur

Rue de la Côte 5  
CH-2300 La Chaux-de-Fonds  
Tél +41 (0)32 968 56 15  
[www.langel-architecte.ch](http://www.langel-architecte.ch)

Place Pury 9  
CH-2000 Neuchâtel  
Tél +41 (0)32 721 00 60  
[info@langel-architecte.ch](mailto:info@langel-architecte.ch)





Rdv à 7h à Boudry, nous faisons le voyage avec 2 voitures bien remplies : 9 personnes et tous les bagages.

Arrivée à Thônes pour notre 1ère via ferrata « la roche à l'Agathe » après quelques minutes de marche d'approche. « Petite » via très sympa avec une redescente dans la forêt, on se croirait déjà en automne avec ces belles couleurs et un tapis de feuilles sur le chemin.

On pique-nique au bord du lac avant de se décider pour une petite balade jusqu'au pont romain de Thônes. Sur le retour, nous passons par la ville et nous nous arrêtons pour boire un verre en terrasse. Stéphanie en profite pour faire un cours au serveur sur les dl / cl.

On arrive ensuite au gîte des Mésanges vers 17h pour prendre possession du dortoir. Irmé et Alain ont dû prendre un autre B&B dans le village, car il y a seulement 8 places dans le dortoir et nous sommes 9 suite à un désistement.

Après une douche bien méritée, c'est l'apéro que nous dégustons sur la terrasse du gîte des Mésanges. Nous mangeons ensuite le délicieux risotto aux bolets préparé par Claude et Neuma puis la crème vanille préparée par Stéphanie.

Le lendemain, petit-déjeuner à 7h30 pour un départ à 8h30 pour la via ferrata « la tour du Jalouvre ». Nous nous garons peu avant le col de la Colombière, passons vers de multiples voies d'escalade bien polies et arrivons au pied de la voie en milieu de matinée. La via est magnifique, alpine et très variée. La nature est belle et la chance nous sourit : un soleil radieux, quelques edelweiss sur le chemin, des gypaètes barbus dont un tout près de nous et une espèce rarissime : le Gypalmi ! Après une descente bien raide qui a fait souffrir le pauvre genou de Stéphanie, nous retrouvons les voitures après 5h de bonheur. Il est encore tôt et nous décidons de partir vers la Clusaz et le col des Aravis : la moitié du groupe est motivé pour aller se faire quelques moulinettes sur les voies d'escalade toutes proches, l'autre moitié a eu sa dose et se rend au col pour goûter leurs cafés et + si affinité.

On se retrouve au gîte des Mésanges pour notre dernière soirée : au programme l'habituel apéro suivi des spécialités culinaires du coin servies par nos hôtes et quelques petites danses pour clôturer la soirée. On se dit que ce gîte et cet endroit méritent largement que l'on y revienne pour encore explorer ce coin de paradis.



Lever à 8h le lundi sous la pluie, nous décidons de prendre la route et de grimper un coup en salle à Echandens pour finir notre super week-end. 3 petites heures de grimpe et quelques voies plus tard, on se retrouve sous le pont de Boudry pour se dire au revoir. Merci à toute l'équipe pour le chouette week-end plein de bonne humeur et de belles montagnes. Merci également à Stéphanie pour l'organisation et toute la bienveillance que tu nous témoignes.

**Participants :** Stephanie, Irmi & Alain, Claude & Neuma, Marcel, Solange, Alain et Cecilia

**Cecilia**



**CAVES DU PRIEURÉ**  
DE CORMONDRÈCHE

**Horaires d'ouverture de notre boutique**

Lundi au vendredi : 08h00 – 12h00 / 14h00 – 18h00

Samedi : 09h00 – 12h00

**Retrouvez toutes nos informations sur**

[www.prieure.ch](http://www.prieure.ch)



Départ tranquille en milieu de matinée le samedi pour Ovronnaz où le groupe composé d'Alain, Arthur, Nicolas, Christophe, Felix (organisateur) et Joëlle se retrouve sur le parking du télésiège Jorasse.

Douce montée le long de la rivière (la Salentse) puis entre forêts et pâturages avant de s'arrêter pour une pause pique-nique au soleil en direction de la cabane Rambert encore invisible.

Comme prévu le temps se gâte avec une petite tempête de neige et nous force à sortir Gore Tex et gants pour poursuivre notre chemin. Passé cet épisode hivernal de courte durée, nous apercevons la cabane sur les hauteurs, qui est notre objectif du jour. Brève installation dans cette jolie cabane rénovée par de grandes baies vitrées et un agrandissement important sur l'arrière. Nous dormons dans le local hiver. Analyse du topo de

l'arête pour certains et jeu de société pour d'autres, nous achevons cette journée dans cette cabane bien habitée.

Une fine couche de neige a recouvert le paysage environnant ce dimanche matin mais le soleil et le ciel azur sont déjà au rendez-vous. Nous avons fixé le réveil à 7h afin de laisser du temps pour que la neige fonde gentiment.



Le groupe se sépare comme prévu, car Arthur et Christophe ont prévu de rejoindre le sommet par l'arête de Saille alors que le reste du groupe empruntera la voie normale (T5). Le nouvel itinéraire permet en effet de rejoindre le sommet sans difficulté, mais le groupe se décide à mettre les crampons dans une partie en léger dévers et à poursuivre le chemin en corde courte au vu des conditions. Le groupe rejoint le sommet du Grand Muveran (3'051m) peu après midi et en profite pour se restaurer avec cette vue splendide à 360 degrés allant du Léman aux sommets bien connus des Alpes valaisannes. Nos regards se posent ensuite sur l'arête à la recherche de nos compagnons neuchâtelois difficiles à distinguer. Quelle ne fut pas notre surprise de voir arriver ensuite 2 traileuses en short et baskets alors que nous avons toujours nos crampons aux pieds ! Chacun son sport et sa prise de risque ! La descente se passe tranquillement et nous profitons de petites vires et cheminées pour faire

quelques exercices d'assurance. De retour à la cabane Rambert il est difficile de résister à l'appel des chaises longues, mais nous ne voulons pas perdre trop de temps avant d'entamer une longue descente sur Ovronnaz.

Le groupe se sépare à nouveau car Alain, et Joëlle partent en mode trail pour aller prendre le télésiège Jorasse alors que Felix et Nicolas redescendent tranquillement par le chemin de montée de la veille.

Sur la route du retour nous recevons un appel de Christophe qui au final se trouve sur le même tronçon routier ! Quel plaisir d'avoir des nouvelles et bravo à eux 2 pour cette arête exigeante surtout du fait qu'une portion de celle-ci a été déséquipée !

Grand merci à Felix pour l'organisation de la course et au groupe pour l'ambiance toujours bienveillante et sympathique !

**Joëlle**

**GRAND MUVERAN 3'051M LES 23 ET 24 SEPTEMBRE (PAR CHRISTOPHE)**



Voilà une nouvelle fois où notre section organise 2 courses en une pour le même sommet !

En effet, vous avez pu lire le super compte rendu de Joëlle qui mettait en lumière leur ascension du Grand Muveran, mais de notre côté avec Arthur nous avons gravi le même sommet mais par l'arête de la Saille.

Le dimanche il était annoncé un temps fabuleux, mais le samedi la météo n'était guère réjouissante. Les quelques flocons de neige jusque tard dans la soirée nous on fait prendre l'option d'un départ (bien) retardé, histoire de parcourir une arête sèche.

Départ juste autour des 8h30 direction la frête de Saille. Le départ est légèrement plâtré mais ça passe, les 10 longueurs s'enchaînent en réversible et les quelques passages dans le 5c ou ceux avec un peu plus d'ambiance se passent admirablement bien !

La suite de l'arête plutôt plate n'est pas à sous-estimer. C'est encore long et le caillou est ici moins bon.

Nous n'avons finalement eu que très peu de neige sur l'arête, juste un peu sur les petits passages en face nord-ouest.

C'est un joli itinéraire, complet et très agréable. Mieux qu'un long discours, je vous laisse regarder les quelques photos (disponibles sur le site de la section).

Merci à Arthur, d'avoir partagé cette ascension avec moi.

**Christophe Gherardi**



BOUCHERIE  
**CHRISTEN**  
DELICATESSEN  
FABRICATION ARTISANALE  
EST. 1998

AUTHENTICITE  
CHRISTEN  
DELICATESSEN  
EST. 1998  
FABRICATION ARTISANALE

LA CHAUX-DE-FONDS / LE LOCLE - COMMANDE + LIVRAISON 032 968 35 40



**ROMANO MENUISERIE SÀRL**  
AGENCEMENTS - 2300 LA CHAUX-DE-FONDS  
[www.romano-menuiserie.ch](http://www.romano-menuiserie.ch)





Samedi 30 septembre, nous nous mettons en route pour le Val d'Aoste, direction Entrèves. Peu de marge pour arriver à prendre la dernière benne, mais on y arrive. On entame donc une belle montée qui nous mène jusqu'au pied du refuge Torino. Pas de marche pour ce premier jour, juste du temps pour s'imprégner de l'ambiance et faire quelques photos. En attendant le repas, on a tué le temps en faisant des châteaux de cartes. Nous avons aussi profité de discuter de la planification du lendemain. Le projet étant de faire la Dent du Géant par la voie sud-ouest, cotations D- 5c>4c.

Dimanche 1er octobre, réveil à 5h00 pour partir de la cabane à 6h00. Nous chaussons les crampons pour traverser le Glacier du Géant. Christophe et Cyril me demandent d'ouvrir la marche, ce que je fais avec plaisir. Petit rythme tranquille qui reflète la nuit incroyable passée au refuge. Parce que ce n'est pas un secret, les nuits en cabane sont

toujours incroyables. La proximité, les bruits de fond qu'on ne citera pas, enfin vous voyez sûrement de quoi je parle...

Passé le glacier, la partie rocheuse commence. Pas toujours très stable, quelques cailloux se détachent et dévalent les pentes. Petit rappel de cet environnement imprévisible. Même avec toutes les précautions possibles, le risque existe toujours. Mais pas de quoi nous arrêter dans notre élan. Alors on continue pour atteindre la partie plus technique de la voie. Cyril attaque la première longueur en 5c. Nous nous aidons de la corde fixe à disposition, mais cela reste tout de même une grimpe exigeante. À cette altitude les impressions sont décuplées et le souffle est court. Chacun de nous a pu faire ses longueurs en tête, mais les manipulations de cordes sont alors plus longues et le temps passe vite.

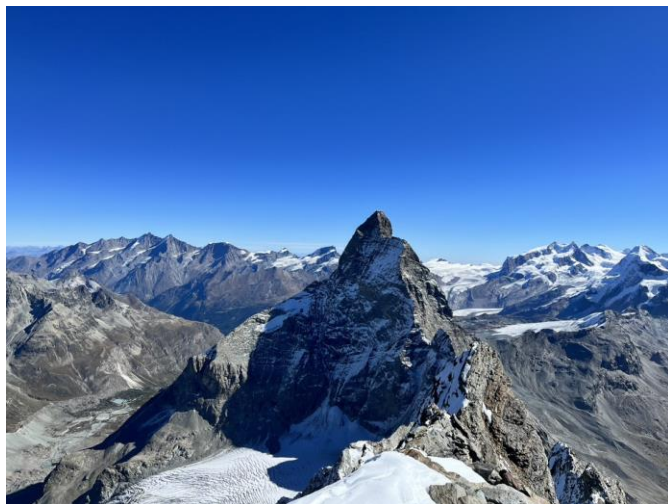


Au sommet, nous faisons la découverte de la fameuse statue de la Vierge, frappée par la foudre lors des orages. Pas trop le temps de profiter, le temps presse et nous devons redescendre au plus vite. Nous nous lançons alors dans la descente, sur trois rappels incroyables. Du gaz, une vue imprenable, des sensations assurées et des souvenirs plein la tête. Mais l'affaire n'est pas dans le sac ! Nous avons encore une longue descente qui nous attend, et le temps ne joue pas en notre faveur. Alors on avale un morceau de sandwich en 5 minutes et on presse le pas. Sur la partie glacière, nous prenons la décision de ne pas mettre les crampons, pour ne pas perdre de temps. On est presque au pas de course quand Christophe glisse. Et cela ne manque pas, je glisse aussi et me fait traîner sur 3 mètres. Un vrai toboggan... on avance tout de même bien, mais on ne ralentit pas. Si nous n'arrivons pas à avoir la dernière benne, c'est une longue descente infernale qui nous attend. Ou une nuit incroyable au refuge. Alors on garde un bon rythme, et on finit par arriver au refuge. Nous avons une marge de 15 minutes, autant vous dire que c'était short. Mais on l'a fait !

Merci à Cyril « El Guido » et Christophe pour cette journée aussi belle qu'intense.

**Satya**

## DENT D'HÉRENS PAR L'ARÊTE DE TIEFMATTEN LE 1<sup>ER</sup> OCTOBRE 2023



Voilà que la fin de la saison estivale d'alpinisme est proche en ce milieu du mois de septembre et je me rends compte que je n'ai toujours pas grimpé avec Colin. C'est alors que nous nous contactons pour bloquer une date fin septembre, début octobre, à ce stade sans but précis. Les conditions nous dirigeront le moment venu.

Le lundi précédent notre course du week-end j'apprends que mon compagnon de cordée est franchement malade. Je jette un coup d'œil à la météo (qui s'annonce fabuleuse) et espère au plus profond de moi qu'il se remette rapidement. Milieu de semaine, la météo est toujours stable et l'état de Colin s'améliore. Nous discutons de plusieurs possibilités pour bien terminer cette saison, passant de la Dent Blanche au Schreckhorn, pour finalement nous mettre d'accord sur la Dent d'Hérens !

Pour rappel, la Dent d'Hérens (4'173m) est une jolie pyramide, qui de loin est souvent visible avant le Cervin. Elle m'a fait rêver lors de mes premières escapades alpines dans ce secteur, surtout sa face nord et son glacier suspendu !

Samedi matin, nous voilà partis en l'Italie pour le lac de Place du Moulin dans la Valpelline. Nous montons au refuge Aosta d'abord en longeant le lac à vélo et ensuite à pied le long de la rivière. Au passage, je conseille la randonnée dans ce secteur qui est tout bonnement splendide !

Nous trouvons une cabane non gardiennée, propre, simple et fonctionnelle. L'après-midi on va jeter un coup d'œil au glacier (compliqué) qui nous attend le lendemain matin histoire d'améliorer notre départ nocturne. Le dimanche départ à la frontale. Nos premiers pas sur le glacier et sur sa rampe inclinée se passent sans grandes difficultés. Colin qui est devant nous trouve un cheminement tiptop !

Plus haut sur le plateau glaciaire, la couche de neige gelée qui détend le matin, craque et nous fait sursauter à plusieurs reprises. C'est très impressionnant. Nous restons prudents et sur le qui-vive pour ce passage.

Nous voilà au début du couloir qui nous amène sur l'arête de Tiefmatten. Le couloir est équipé de chaînes, qui pour une fois ne sont pas là pour faciliter l'ascension au plus grand nombre, mais bien pour accéder à une arête qui sans elles ne serait pas accessible (à moins d'avoir un courage hors-normes...).

La suite de la course est agréable et variée. On enchaîne arête de rocher, face en neige et escalade mixte. Nous débouchons enfin sur la magnifique arête sommitale qui est en neige ! La vue sur le Cervin est magnifique !

Avec Colin, nous sommes heureux d'avoir atteint ce sommet à cette saison et dans des conditions délicates. Le bonheur est d'autant plus grand de profiter d'une course et d'un sommet sans personne.

Le moment de la descente arrive et se déroule bien. Nous profitons de faire plus de progression en corde tendue qu'à la montée. Nous atteignons le couloir désagréable et franchement pas rassurant. On fait hyper gaffe ne pas faire bouger de cailloux et surtout de dégager rapidement de cet endroit.

Nous voilà de retour sur le glacier. La descente sera encore un gymkhana entre les (grosses) crevasses. Finalement, on retrouve notre rampe qui nous dépose sur le sentier.

Retour par le refuge, le lac, les vélos et la pizza à Bionaz (Italie).

Je garde de cette course un souvenir magnifique. Une ascension complète. Un excellent moment de partage avec Colin.

J'apprends aussi lors de ces courses sur terrains variés (glacier, neige, mixte, roche) qu'il faut être à l'aise, savoir passer d'une compétence et maîtriser les différentes techniques. Le grand secret d'une ascension réussie, c'est d'apprendre à surmonter les difficultés les unes après les autres et sans précipitation. Merci Colin !)

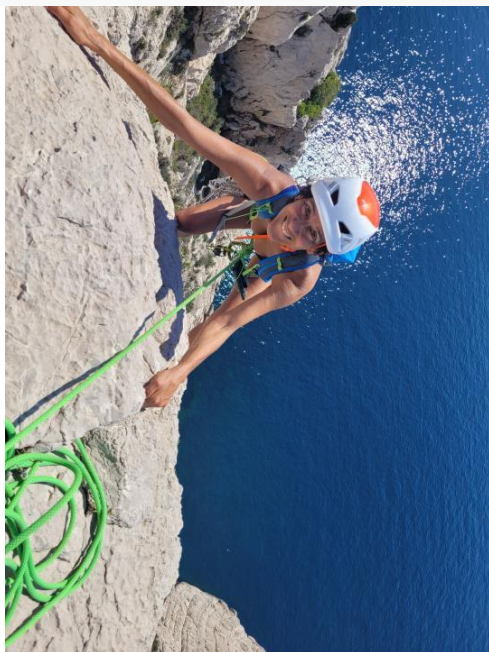
**Christophe Gherardi**

Une chouette équipe, hétéroclite et variée, une météo de rêve sans mistral, ni pluie, des températures estivales entre 18° et 28° du soleil plein les yeux, des cailloux à l'architecture improbable..... Bref, nous n'avons pas eu froid ! Tel fût le cocktail de cette édition 2023.

Principalement basé au camping, notre groupe s'adonne aux joies de l'escalade d'été en privilégiant les parois ombragées de Cap Canaille, afin d'y trouver de la fraîcheur et la diversité des voies des Calanques. Les secteurs de Sormiou et des Goudes sont visités et quelques randos sont au programme.

Pour beaucoup la baignade est très appréciée, malgré la température relativement basse de la mer.

Une partie d'entre nous arrive samedi au camping des Cigales, d'autres dimanche. La plupart des départs ont lieu entre le vendredi et samedi suivant.



Il faudra revisiter une nouvelle formule pour l'année prochaine, s'il y a des intéressés, afin de l'adapter à l'évolution des goûts de chacun.

Merci aux participants : Alain, Irmi, Laurent, Neuma, Tony, Anne-Marie, Marcel, Kriss, Didier et Claude.

**Claude von Büren**



**Valentine Dubois**  
réalisations uniques  
la chaux-de-fonds

[valentinedubois.com](http://valentinedubois.com)





Départ depuis le parking des bains de Charmey avec Stéphanie, Alain, Irmi, Patrick, Francesco, Marie-France, Pierre-André et Christophe. avec la bonne humeur qui ne s'est pas noyée sous la pluie des premiers kilomètres de marche.

Heureusement, la pluie s'est arrêtée en cours de route en laissant place uniquement à la gaieté de la troupe.

Nous avons pu admirer la Chartreuse de la

Valsainte et plus haut les quelques sommets au loin saupoudrés de blanc dont le Gros Brun et le Vanil d'Arpille.

Après 650 m de dénivelé positif, 9 km et 2h45 de marche, l'Auberge de Tissiniva pointe le bout de son nez.

Comme nous avons bien carburé, nous prenons le temps pour boire l'apéro bien frais amené par Patrick ! Nous nous rendons ensuite à l'auberge le ventre affamé. Nous voici bien vite réchauffés par un accueil et un cadre chaleureux. Cynthia et Christophe H. nous ont rejoint en télécabine et le festin a pu commencer.

Au menu chasse : entrée à choix avec une salade du buffet ou une soupe à la courge. Le repas était composé de médaillons de chevreuil accompagnés de marrons entiers, de poires, de pommes, de choux rouge, de choux de Bruxelles et de spätzlis. A noter que tout est fait maison !



**Auberge du Grand-Sommartel Sàrl  
Chez la Caro et le Baptiste**

Tél. 032 931 17 27

[www.grandsommartel.ch](http://www.grandsommartel.ch)

Ouvert du mercredi au dimanche 17h

Spécialités de roesti, fondues au fromage

Produits frais et locaux toute l'année

Dortoir de 16 places



Pendant notre repas, nous avons agréablement échangé et ceci autour de bonnes bouteilles de "La Syrah de papa Jean" de la cave Bétrisey.

La suite des festivités a été tout aussi délicieuse avec des coupes de glace, accompagnées de meringues et crème double (que demander de mieux en Gruyère ?) et d'un incroyable bricelet fourré à la branche Cailler. Le tout accompagné parfois d'un petit rayon de soleil.

Tout était savoureux et dégusté dans cette ambiance si agréable qui a rendu cette journée mémorable.

Par chance, une descente au sec nous attendait par un chemin plus direct de 1h30, ce qui a permis de faciliter la digestion.

Merci à Christophe Gherardi d'avoir réveillé nos papilles tout en organisant la randonnée pour passer une si belle journée.

**Morgane Grandjean**

## VIA FERRATA DES ECHELLES DE LA MORT AU CLAIR DE ... FRONTALE



Pour cette course programmée de nuit (le 28 octobre 2023), nous avons rendez-vous avec la lune. Après une semaine très pluvieuse et le retour à un temps sec et ensoleillé le matin, nous nous nourrissons de l'espoir qu'elle honore notre rendez-vous nocturne. Mais elle nous a posé un lapin ... pas de Pâques, mais d'Halloween. En ce week-end précédent la All Hallow's Eve de la Toussaint, pouvait-il en être autrement ?

A notre grande surprise et pour notre plus grand bonheur à notre arrivée sous un ciel nuageux, le décor était superbement planté et éclairé par de joyeux via-ferratistes qui avaient investi le site avant nous. Stéphanie a bien sûr nié qu'elle avait engagé ces acteurs pour nous accueillir et égayer —*si tous les saints nous osent le dire*— notre course. Connaissant ses talents d'organisatrice, son souci de la perfection et son sens du détail insolite, le doute est cependant permis. 😊

Bonjour l'ambiance !

Cette fine équipe avait préparé un feu de camp et se délectait autour d'un banquet d'Halloween. L'accès au pied de la via était couvert d'un linceul blanc, couvert d'araignées et de chauve-souris, sous l'illumination de la chaude et rassurante lumière de magnifiques courges sculptées. Il a fallu néanmoins vaincre l'effroi de quelques mains démembrées et ensanglantées ci et là dans le rocher.

En cette atmosphère celtique d'Halloween, la Via ferrata des Echelles de la mort ne pouvait pas mieux porter son nom !

Ne manquaient plus que 12 lucioles enthousiastes du CAS pour s'élancer, donner vie et animer ce décor fantastique. Départ en guirlande des ferratistes du club équipés de leur lampe frontale à la lumière virevoltante, sous les directives de Stéphanie. Et la supervision bienveillante des randonneuses Agnès et Sylvie, qui ont veillé tout au long de la course à ce que nous franchissions habilement les échelons, les ponts tibétains, les ponts de singes, les passerelles, les poutres, la tyrolienne et le cordage marin final ... sans tricher, ni prendre de raccourcis. 😊

Après cette course lumineuse, nous nous sommes tous retrouvés au Chalet du Mont d'Amin, où nous ont rejoint Sheila, Eliott et Ricardo, pour échanger nos impressions autour d'une fondue ponctuée de l'incontournable kirsch-coup-du-milieu d'Alain, du crumble aux pommes et du cake de Stéphanie 🍷😊👍

En quittant le chalet au milieu de la nuit, la lune retrouvait un peu de son lustre ... sous le souffle puissant des bourrasques d'automne 🌪️

**Jérôme**

L'organisatrice que nous remercions tous chaleureusement : Stéphanie

Les heureux participants : Agnès, Alain, Cécilia, Christophe G., Christophe H., Cynthia, Francesco, Gautier, Jérôme, Kim, Marcel, Morgane, Nicolas, Solange et Sylvie.





# GUNTERT POMPES FUNÈBRES

DEPUIS 1928

**Réussir le plus difficile...**

**Prévoyance funéraire**

Assistance, conseils, soutien  
familial

Formalités complètes de décès

Transports (tous pays)

Artisan-fabricant de cercueils

*Prestations identiques dans tout le canton et la région!*

**Tél. 032 968 38 33**



## GEORGES METZGER S.A.

CHAUFFAGES CENTRAUX – INSTALLATIONS SANITAIRES

**CHAUFFAGE**

**SANITAIRE**

**SOLAIRE**

**ENERGIES RENOUVELABLES**

*Vous devez assainir, construire, Nous avons la solution !*

**Tél. 032. 913 15 51 - [www.metzgersa.ch](http://www.metzgersa.ch)**

# Winkenbach

TECHNIQUE DU BÂTIMENT

# Gabus

TECHNIQUE DU BÂTIMENT

**CHAUFFAGE • SANITAIRE  
VENTILATION • RÉSEAU D'EAU**

[www.winkenbach.ch](http://www.winkenbach.ch) ■ [www.fgabus.ch](http://www.fgabus.ch)

## CULTURE ET VIE DE NOTRE SECTION

FORUM CULTUREL DU CAS À BERNE LE 4 NOVEMBRE 2023

Une quarantaine de responsables culturels des sections du CAS était réunie à Berne, au Musée Alpin Suisse, à l'invitation de la Commission de la culture. Comme chaque année, je m'y suis rendu avec François Humbert qui a bien voulu m'accompagner cette fois-ci. La journée a été particulièrement enrichissante et les différents intervenants toujours très intéressants.

Willy Hartmann, président de la Commission a souhaité la bienvenue aux participants, dans l'aula de la HEP-Berne, puis a fait un bref exposé sur les différents endroits de Suisse inscrits au patrimoine mondial de l'UNESCO.

La conférence principale, donnée en français et en allemand avait pour thème *La Religion et les Alpes*, titre d'un ouvrage à paraître en 2024. Les deux femmes auteurs ont présenté quelques aspects de leurs recherches dont les manifestations religieuses réalisées lors de la rencontre entre les ouvriers qui perçaient le tunnel de base du Gothard par le nord et ceux qui venaient du sud. Une cérémonie très officielle avec des prêtres catholiques d'une part, et les croyances des travailleurs, spécialement leur dévotion à Sainte-Barbe, dont une statuette en bois fut la première à passer d'un chantier à l'autre portée par le plus ancien ouvrier. A la suite de questions du public, le thème des croix sur les sommets fut lui aussi abondamment abordé.

Deux auteurs ont ensuite présenté leur livre en allemand, l'un sur les lichens de Suisse, l'autre sur les cristalliers.

Après un repas de midi au restaurant du Musée Alpin Suisse, les participants se sont divisés en deux groupes, selon leurs compétences linguistiques pour écouter alternativement les remarquables explications d'un cordonnier sur la réparation des chaussures de montagne et son histoire, avec exemples concrets à l'appui, ou pour examiner avec l'aide d'une responsable du musée, un aspect très particulier de leurs collections, la réparation du matériel et des vêtements de montagne.

C'est au restaurant ALPS qu'un apéritif de clôture fut servi avec un remarquable vin blanc de Spiez.

**Maurice Zwahlen**

A noter que Maurice Zwahlen et François Humbert proposent le **samedi 17 février 2024** la visite du Musée Alpin Suisse à Berne avec l'exposition sur Mitholz le village qui doit être évacué pour l'assainissement d'un gigantesque entrepôt de munitions de l'armée.

Vous visiterez aussi la magnifique collection de cristaux du Musée d'Histoire Naturelle de Berne. Des précisions suivront.

**Inscriptions** : Maurice Zwahlen – mgzwahlen@buewin.ch – 079 421 74 35

La soirée a chaleureusement commencé par une délicieuse soupe suivi d'un morceau de tarte aux pommes préparés par Marie-France et sa maman. Et c'est avec plaisir que Christophe a pu souhaiter la bienvenue en tant que coprésident à nos nouveaux membres : Loïc, Axel, Elodie, Lindsay et Agnès. Chacun s'est présenté avant de recevoir sa médaille du club des mains de Monique et avant d'être accueilli par les autres membres de la section qui applaudissaient.



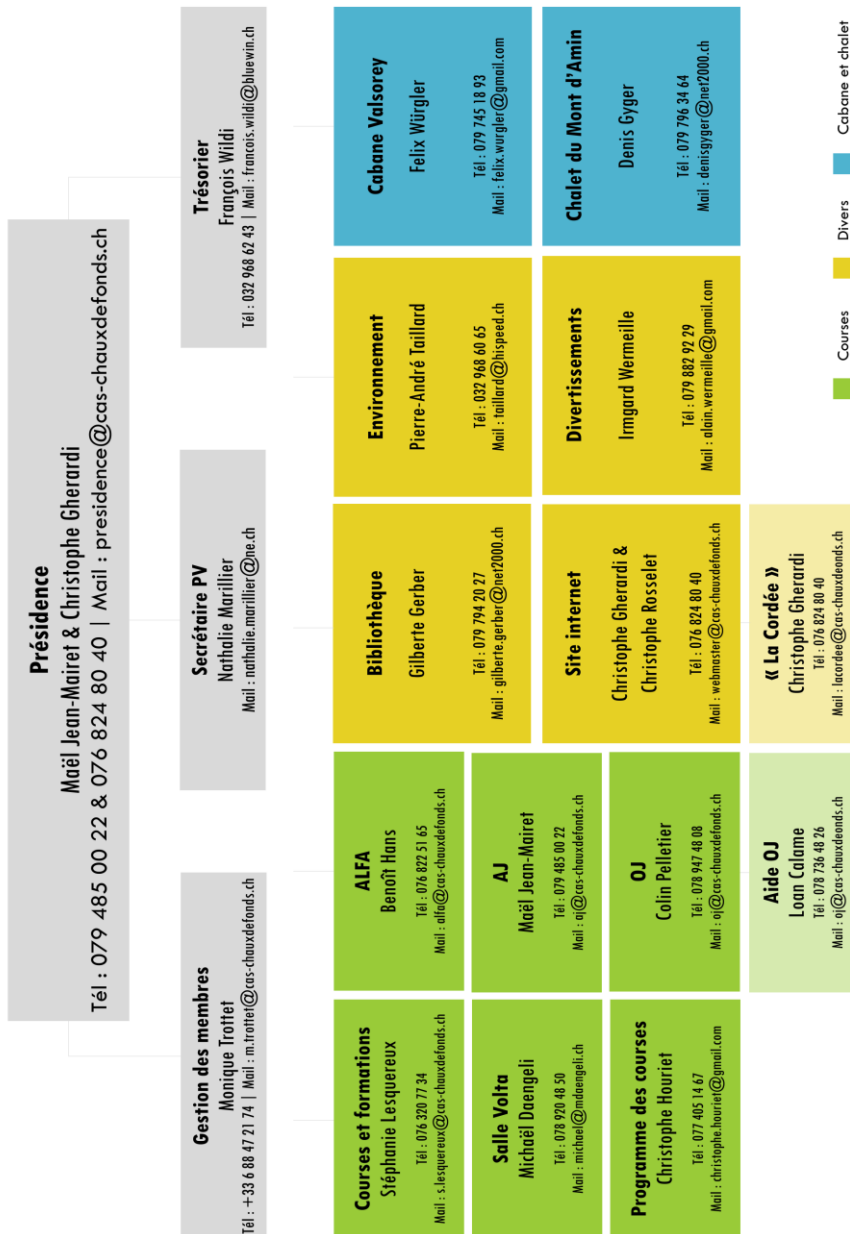
Ensuite, l'assemblée s'est intéressée à notre conférencier du jour : Alain Tschanz, ranger au Creux du Van, tout jeune retraité. M. Tschanz qui a d'abord travaillé comme forestier, nous a retracé sa carrière en y ajoutant les anecdotes de son beau parcours professionnel.

A l'aide d'images, il nous a présenté le travail et la formation de ranger. Il a expliqué ses nombreuses tâches et à quel point ce lieu emblématique du canton est fréquenté et par conséquent comment il faut le protéger. Pour étayer ses propos, M. Tschanz s'est appuyé sur un power point de qualité et toute l'assemblée a pu bénéficier de son expérience.

Un immense merci à tous ceux qui ont œuvré pour la réussite de cette belle soirée, au niveau du chalet, de l'intendance, de l'organisation.

**Stéphanie Lesquereux**

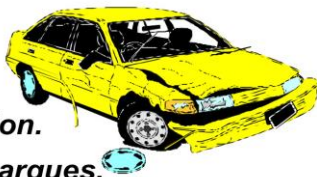
# ORGANIGRAMME DE SECTION



# Carrosserie Barth

**Achat et vente  
de véhicules d'occasion.**

**Réparations toutes marques.**



Rochettes 94

Tél. 032 968 23 25

2300 La Chaux-de-Fonds

Mobile 079 408 73 30

[www.carrosserie-barth.ch](http://www.carrosserie-barth.ch)

## **P. CHARMILLOT**

Spécialiste en en brûleurs avec brevet fédéral

Brûleur à mazout et à gaz

Vente - Entretien – Dépannage

**Tél : 032 968 13 13**



Agencement de cuisines

Service après-vente

Appareils ménagers



Serre 90 - 2300 La Chaux-de-Fonds

## INFORMATIONS DE LA SECTION ET DE PUBLICATION

### **La Cordée**

Bulletin trimestriel de la section : CAS La Chaux-de-Fonds

**Parution** : Février – Juin – Septembre – Décembre

### **Remise des textes pour 2024 :**

5 février – 3 juin – 2 septembre – 25 novembre

Vos récits et photos via le site internet de la section ou via le mail unique :  
**lacordee@cas-chauxdefonds.ch**

---

### **Présidence :**

Maël Jean-Mairet & Christophe Gherardi

Téléphone : 079 485 00 22 & 076 472 04 03

E-mail : **presidence@cas-chauxdefonds.ch**

### **Concept et mise en page :**

Christophe Gherardi

Téléphone : 076 472 04 03 | E-mail : **c.gherardi@cas-chauxdefonds.ch**

### **Gestion des annonces :**

E-mail : **annonces@cas-chauxdefonds.ch**

### **Changement d'adresse et administration des membres :**

Monique Trottet Devaux

Fritz-Courvoisier 29b – 2300 La Chaux-de-Fonds

E-mail : **m.trottet@cas-chauxdefonds.ch**

---

### **Comptes postaux et bancaires :**

CCP 23-452-3 | IBAN CH10 0900 0000 2300 0452 3

### ***Cabane Valsorey (Fonds de construction) :***

RAIFFEISEN, 23-3107-0, compte 118.265.19

IBAN CH19 8023 7000 0118 2651 9

---

Site internet : **www.cas-chauxdefonds.ch**

Imprimé par IDM444 – Patrick Guerne – La Chaux-de-Fonds



## Nos pharmacies se mettent en 4 pour vous servir

1

### PHARMACIE CENTRALE

47-49, av. Léopold-Robert  
2300 La Chaux-de-Fonds  
Tél. 032 910 7000  
Message  079 910 7000

2

### PHARMACIE-DROGUERIE DE LA GARE

4, place de la Gare  
2300 La Chaux-de-Fonds  
Tél. 032 913 48 70  
Message  079 664 43 58

3

### PHARMACIE DE L'HÔTEL DE VILLE

7, av. Léopold-Robert  
2300 La Chaux-de-Fonds  
Tél. 032 913 06 87  
Message  079 716 02 71

4

### PHARMACIE DU CASINO

39, rue Daniel-JeanRichard  
2400 Le Locle  
Tél. 032 931 88 66  
Message  079 518 65 76

---

## ECOlogique + ECOnomique



[www.ecopharma.ch](http://www.ecopharma.ch)

**Section La Chaux-de-Fonds**

**Club Alpin Suisse CAS**

Club Alpino Svizzero

Schweizer Alpen-Club

Club Alpin Svizzer

